

Měnová statistika — XI/2024



Česká národní banka — Měnová statistika — XI/2024

ČNB ČESKÁ
NÁRODNÍ
BANKA

www.cnb.cz

Zdrojem dat je měnová statistika ČNB harmonizovaná s měnovou statistikou Evropského systému centrálních bank (ESCB) (tabulky 3 – 13, tabulka 16), resp. neharmonizovaná data dle ESCB (tabulky 14 – 15), není-li uvedeno jinak.

Data nejsou očištěna o sezónní vlivy. Údaje za poslední období jsou vždy předběžné. Publikované údaje mohou být zatíženy nepřesností na posledním desetinném místě vzhledem k zaokrouhlování.

Data z této publikace jsou zveřejněna v systému časových řad ARAD na adrese http://www.cnb.cz/arad/#/cs/sets/107049.107058_452303 (ARAD systém časových řad >> Statistická data >> Měnová a finanční statistika >> Publikace měnová statistika), s výjimkou dat za ukazatele nákladů úvěrů ze zemí eurozóny, která jsou dostupná na adrese <https://data.ecb.europa.eu/data/data-categories/financial-markets-and-interest-rates/bank-interest-rates/cost-borrowing-indicators/data>.

Obsah

OBSAH	3
I. ZÁKLADNÍ ÚROKOVÉ SAZBY A ÚROKOVÉ SAZBY FINANČNÍCH TRHŮ	5
I.1 Tabulka 1 – Základní úrokové sazby	5
I.2 Tabulka 2a – Úrokové sazby peněžního trhu	5
I.3 Tabulka 2b – Úrokové sazby kapitálového trhu	5
I.4 Komentář k tabulkám 1 – 2	6
I.4.1 Základní úrokové sazby	6
I.4.2 Úrokové sazby finančních trhů	6
II. MĚNOVÝ VÝVOJ	7
II.1 Tabulka 3 – Základní měnové indikátory	7
II.2 Tabulka 4 – Peněžní agregáty a protipoložky	8
II.3 Tabulka 5 – Členění komponent M3 podle sektoru klienta	9
II.4 Tabulka 6 – Úvěry soukromému sektoru	10
II.5 Tabulka 7 – Příspěvky k roční míře růstu M3	11
II.6 Tabulka 8 – Příspěvky k roční míře růstu úvěrů soukromému sektoru	12
II.7 Tabulka 9a – Rozvahy měnových finančních institucí dle vykazujících subjektů (aktiva): Září 2024	13
II.8 Tabulka 9b – Rozvahy měnových finančních institucí dle vykazujících subjektů (pasiva): Září 2024	14
II.9 Komentář k tabulkám 3 – 9	15
II.9.1 Hlavní složky M3	15
II.9.2 Hlavní protipoložky M3	15
III. ÚROKOVÉ SAZBY MĚNOVÝCH FINANČNÍCH INSTITUCÍ	16
III.1 Tabulka 10 – Úrokové sazby měnových finančních institucí – nové obchody	16
III.2 Tabulka 11 – Úrokové sazby měnových finančních institucí – stavy obchodů	17
III.3 Komentář k tabulkám 10 – 11	19
III.3.1 Úrokové sazby z nových obchodů	19
III.3.2 Úrokové sazby ze stavů obchodů	19
III.4 Ukazatele nákladů úvěrů	20
III.5 Tabulka 12 – Odvozené ukazatele nákladů úvěrů v České republice a v Irsku	21
III.5.1 Poslední vývoj odvozených ukazatelů nákladů úvěrů v České republice a v Irsku	22

IV. INVESTIČNÍ FONDY JINÉ NEŽ FONDY PENĚŽNÍHO TRHU	23
IV.1 Tabulka 13 – Agregovaná rozvaha investičních fondů	23
IV.2 Komentář k tabulce 13	24
V. ZPROSTŘEDKOVATELÉ FINANCOVÁNÍ AKTIV (FINANČNÍ LEASING, SPLÁTKOVÝ PRODEJ, SPOTŘEBITELSKÝ ÚVĚR, FAKTORING A FORFAITING)	25
V.1 Tabulka 14 – Čtvrtletní agregovaná rozvaha zprostředkovatelů financování aktiv	25
V.2 Tabulka 15a – Přehled půjček poskytnutých zprostředkovateli financování aktiv rezidentům	26
V.3 Tabulka 15b – Přehled půjček poskytnutých zprostředkovateli financování aktiv domácnostem	27
V.4 Komentář k tabulkám 14 – 15	27
VI. PENZIJNÍ FONDY	28
VI.1 Tabulka 16 – Čtvrtletní agregovaná rozvaha penzijních fondů	28
VI.2 Komentář k tabulce 16	30
VII. SLOVNÍK POJMŮ	31
VIII. TECHNICKÉ POZNÁMKY	34
VIII.1 Výpočet míry růstu	34
VIII.1.1 Způsob výpočtu	34
VIII.2 Výpočet příspěvku k roční míře růstu sledované veličiny (například M3)	34
SEZNAM ZKRATEK	35

I. ZÁKLADNÍ ÚROKOVÉ SAZBY A ÚROKOVÉ SAZBY FINANČNÍCH TRHŮ

I.1 TABULKA 1 – ZÁKLADNÍ ÚROKOVÉ SAZBY

(v %)

	ČNB			ECB
	od 28. 6. 2024	od 2. 8. 2024	od 26. 9. 2024	od 23. 10. 2024
Repo 2 týdny	4,75	4,50	4,25	3,40
Diskontní sazba	3,75	3,50	3,25	3,25
Lombardní sazba	5,75	5,50	5,25	3,65

I.2 TABULKA 2A – ÚROKOVÉ SAZBY PENĚŽNÍHO TRHU

(v %, měsíční průměr)

	2023	2024		
	Září	Červenec	Srpen	Září
CZEONIA				
overnight	6,54	4,10	4,15	4,12
PRIBOR				
1 měsíc	7,08	4,74	4,54	4,46
3 měsíce	7,09	4,61	4,41	4,30
6 měsíců	7,06	4,46	4,18	4,04
1 rok	6,85	4,26	3,89	3,73

I.3 TABULKA 2B – ÚROKOVÉ SAZBY KAPITÁLOVÉHO TRHU

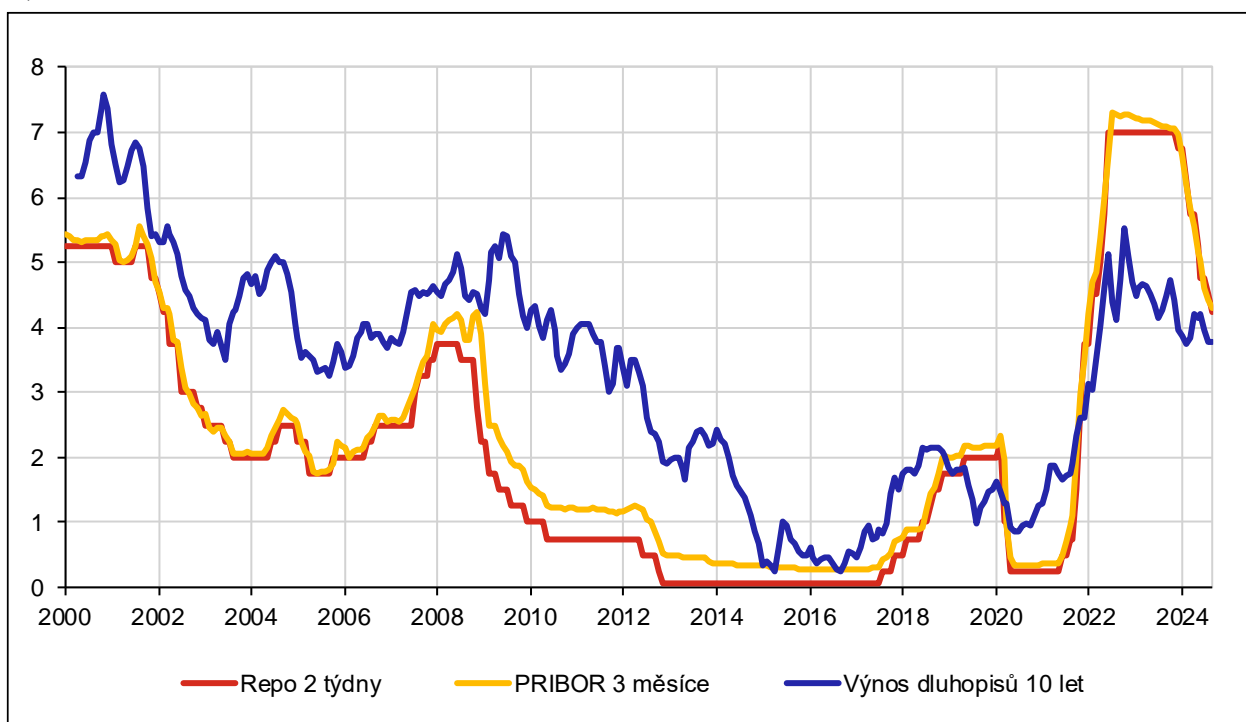
(v %, měsíční průměr)

	2023		2024					
	Září		Červenec		Srpen		Září	
	ČR	Eurozóna	ČR	Eurozóna	ČR	Eurozóna	ČR	Eurozóna
Výnosy dluhopisů								
2 roky	5,04	3,50	3,90	2,99	3,61	2,63	3,50	2,43
5 let	4,57	3,27	3,76	2,89	3,50	2,62	3,47	2,48
10 let (Maastricht)	4,49	3,51	3,95	3,11	3,78	2,91	3,77	2,83

Zdroj: Česká národní banka, Evropská centrální banka.

Graf I.1 Úrokové sazby finančních trhů v ČR

(v %)



I.4 KOMENTÁŘ K TABULKÁM 1 – 2

Komentář k základním úrokovým sazbám (tabulka 1) a úrokovým sazbám finančních trhů (tabulka 2): Září 2024.

I.4.1 Základní úrokové sazby

Všechny sazby vyhlášené Českou národní bankou (ČNB) se změnilly na základě přijatého rozhodnutí bankovní rady ČNB s účinností od 26. 9. 2024. Tyto sazby se shodně snížily o 0,25 procentního bodu. Konkrétně základní 2T repo sazba poklesla na 4,25 %, diskontní sazba na 3,25 % a lombardní sazba na 5,25 %. Základní úroková sazba Evropské centrální banky (ECB) byla od 23. 10. 2024 snížena na 3,40 %. Lombardní sazba ECB rovněž poklesla, a to o 0,25 procentního bodu k témuž datu jako základní úroková sazba ECB, a to na 3,65 %. Diskontní sazba ECB se snížila o tutéž hodnotu na 3,25 %.

I.4.2 Úrokové sazby finančních trhů

Všechny čtyři sledované úrokové sazby na trhu mezibankovních depozit v České republice v září meziměsíčně poklesly. 1M PRIBOR se snížil nejméně, a to o 0,08 procentního bodu na 4,46 %. 3M PRIBOR poklesl o 0,11 procentního bodu na 4,30 %. 6M PRIBOR se snížil ze srpnových 4,18 % na zářijových 4,04 %. 1R PRIBOR poklesl nejvíce, a to o 0,16 procentního bodu na 3,73 %. Úroková sazba CZEONIA (tj. sazba nezajištěných O/N depozit uložených bankami a pobočkami zahraničních bank na mezibankovním trhu včetně depozit uložených do depozitní facility ČNB) se mírně snížila o 0,03 procentního bodu na 4,12 %.

Na českém kapitálovém trhu zaznamenaly sledované úrokové sazby mezi srpnem a zářím menší změny než na trhu mezibankovních depozit. Výnos českého dvouletého dluhopisu poklesnul o 0,11 procentního bodu na 3,50 %. Výnos pětiletého dluhopisu se snížil o 0,03 procentního bodu na 3,47 % a výnos desetiletého dluhopisu nepatrně poklesnul, a to o 0,01 procentního bodu na 3,77 %. Výnos dvouletého dluhopisu v eurozóně se snížil o 0,20 procentního bodu na 2,43 %. Výnos pětiletého dluhopisu v eurozóně poklesl o 0,14 procentního bodu na 2,48 %. Výnos desetiletého dluhopisu se snížil rovněž, a to o 0,08 procentního bodu na 2,83 %. Rozdíl mezi výnosem českého a eurového desetiletého dluhopisu, který tvoří jedno z maastrichtských kritérií, činil 0,94 procentního bodu.

II. MĚNOVÝ VÝVOJ

II.1 TABULKA 3 – ZÁKLADNÍ MĚNOVÉ INDIKÁTORY

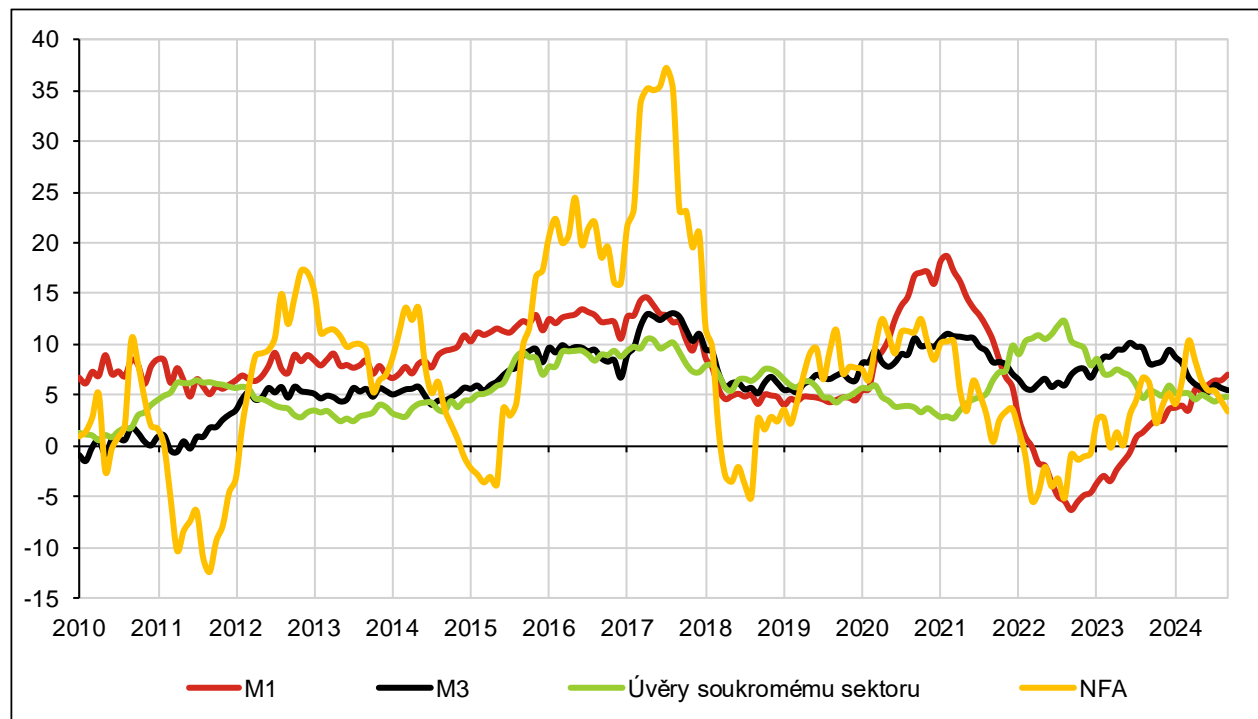
(v mld. Kč, není-li uvedeno jinak)

	2023			2024								
	Září			Červenec			Srpen			Září		
	Stav	Měsíční transakce ⁴⁾	Roční míra růstu (v %)	Stav	Měsíční transakce ⁴⁾	Roční míra růstu (v %)	Stav	Měsíční transakce ⁴⁾	Roční míra růstu (v %)	Stav	Měsíční transakce ⁴⁾	Roční míra růstu (v %)
M1	4 969,9	2,6	2,0	5 298,1	61,2	6,4	5 298,7	10,0	6,4	5 331,7	30,9	7,0
M3 ¹⁾	6 555,9	-4,4	8,1	6 983,3	75,9	6,0	6 948,2	-22,8	5,7	6 931,5	-19,4	5,5
Úvěry soukromému sektoru ²⁾	3 910,4	19,3	5,5	4 093,5	10,3	4,4	4 099,1	21,9	4,8	4 128,2	24,3	4,9
Čistá zahraniční aktiva ³⁾	2 388,8	53,5	6,2	2 752,4	12,3	5,5	2 671,4	-42,7	4,5	2 737,6	34,3	3,4

- 1) Peněžní agregáty zahrnují měnová pasiva MFI vůči non-MFI rezidentům kromě centrální vlády. M1 je suma oběživa a jednodenních vkladů; M2 je suma M1, vkladů s dohodnutou splatností do dvou let a vkladů s výpovědní lhůtou do třech měsíců; a M3 je suma M2, repo operací, akcií/podílových listů fondů peněžního trhu a dluhových cenných papírů do dvou let.
- 2) Soukromý sektor je tvořen všemi rezidentskými institucionálními sektory kromě sektoru vlády (S.13) a sektoru měnových finančních institucí (S.121, S.122 a S.123 podle klasifikace ESA2010).
- 3) Čistá zahraniční aktiva (NFA) jsou saldem krátkodobých a dlouhodobých pohledávek a závazků MFI ve vztahu k nerezidentům.
- 4) Čistá hodnota finančních transakcí uskutečněných v daném měsíci. Vypočteno jako rozdíl stavů očištěný o netransakční změny.

Graf II.1 Roční míry růstu

(v %)



II.2 TABULKA 4 – PENĚŽNÍ AGREGÁTY A PROTIPOLožKY

(v mld. Kč, není-li uvedeno jinak)

	2023			2024								
	Září			Červenec			Srpen			Září		
	Stav	Měsíční transakce ¹⁾	Roční míra růstu (v %)	Stav	Měsíční transakce ¹⁾	Roční míra růstu (v %)	Stav	Měsíční transakce ¹⁾	Roční míra růstu (v %)	Stav	Měsíční transakce ¹⁾	Roční míra růstu (v %)
SLOŽKY M3												
(1) M3 (položky 1.3, 1.6 a 1.8)	6 555,9	-4,4	8,1	6 983,3	75,9	6,0	6 948,2	-22,8	5,7	6 931,5	-19,4	5,5
(1.1) Oběživo	668,0	4,4	-1,8	674,6	-1,7	1,6	677,8	3,2	2,1	680,8	2,9	1,9
(1.2) Jednodenní vklady	4 301,9	-1,8	2,6	4 623,4	62,9	7,2	4 620,8	6,8	7,1	4 650,9	27,9	7,8
(1.3) M1 (položky 1.1 a 1.2)	4 969,9	2,6	2,0	5 298,1	61,2	6,4	5 298,7	10,0	6,4	5 331,7	30,9	7,0
(1.4) Vklady s dohodnutou splatností do 2 let	1 187,4	9,8	50,4	1 250,2	-19,4	2,9	1 244,6	-2,8	5,5	1 205,9	-39,1	1,3
(1.5) Vklady s výpovědní lhůtou do 3 měsíců	202,1	1,1	-6,2	183,2	0,4	-8,6	186,0	2,9	-7,6	183,8	-2,3	-9,2
(1.6) Krátkodobé vklady (položky 1.4 a 1.5)	1 389,6	10,9	38,3	1 433,4	-19,0	1,2	1 430,5	0,1	3,6	1 389,7	-41,4	-0,2
(1.7) M2 (položky 1.3 a 1.6)	6 359,4	13,5	8,2	6 731,5	42,2	5,3	6 729,2	10,1	5,8	6 721,4	-10,5	5,4
(1.8) Obchodovatelné nástroje ^{2), 3)}	196,4	-17,9	-	251,8	33,6	-	219,0	-32,9	-	210,1	-8,9	-
PROTIPOLožKY M3												
MFI pasiva												
(2) Vklady od centrální vlády	615,6	55,2	0,8	552,1	-31,1	-2,9	595,5	44,6	6,2	657,1	61,3	6,6
(3) Dlouhodobější finanční pasiva MFI od ostatních rezidentů (položky 3.1 až 3.4)	831,9	46,7	2,4	1 160,6	9,7	9,2	1 111,6	-7,0	8,1	1 180,5	31,6	4,9
(3.1) Vklady s dohodnutou splatností nad 2 roky	225,0	-0,5	2,3	231,9	0,5	2,5	231,8	0,0	2,8	231,8	0,1	3,1
(3.2) Vklady s výpovědní lhůtou nad 3 měsíce	15,4	0,1	-3,5	12,6	-0,4	-18,5	12,2	-0,3	-20,4	11,9	-0,3	-22,7
(3.3) Emitované dluhové cenné papíry nad 2 roky	258,2	28,1	70,1	328,2	14,3	38,9	322,4	-1,5	37,8	343,1	19,1	30,0
(3.4) Kapitál a rezervy	333,2	19,0	-22,1	587,9	-4,8	-2,2	545,2	-5,2	-4,0	593,7	12,7	-7,3
MFI aktiva												
(4) Úvěry rezidentům a nakoupené CP (položky 4.1 a 4.2)	5 436,7	46,7	7,5	5 745,2	30,3	5,4	5 773,1	45,2	6,3	5 833,4	51,8	6,3
(4.1) Úvěry vládě a nakoupené CP	1 418,7	27,4	13,1	1 533,2	17,7	8,4	1 554,2	22,6	10,6	1 583,5	25,5	10,2
(4.2) Úvěry soukromému sektoru a nakoupené CP	4 017,9	19,4	5,7	4 212,0	12,6	4,4	4 219,0	22,5	4,8	4 249,9	26,3	4,9
(5) Čistá zahraniční aktiva	2 388,8	53,5	6,2	2 752,4	12,3	5,5	2 671,4	-42,7	4,5	2 737,6	34,3	3,4
(6) Ostatní protipoložky M3 (=M3+položky 2,3 - položky 4,5) ²⁾	177,9	-2,7	-	198,3	11,8	-	210,7	12,3	-	198,0	-12,6	-

1) Čistá hodnota finančních transakcí uskutečněných v daném měsíci. Vypočteno jako rozdíl stavů očištěný o netransakční změny.

2) Vzhledem ke značné variabilitě podkladových hodnot nejsou roční míry růstu počítány.

3) Obchodovatelné nástroje zahrnují repo operace, podílové listy/akcie FPT a dluhové cenné papíry do 2 let.

II.3 TABULKA 5 – ČLENĚNÍ KOMPONENT M3 PODLE SEKTORU KLIENTA

(v mld. Kč)

	2023		2024					
	Září		Červenec		Srpen		Září	
	Stav	Měsíční transakce ¹⁾	Stav	Měsíční transakce ¹⁾	Stav	Měsíční transakce ¹⁾	Stav	Měsíční transakce ¹⁾
(1) Jednodenní vklady	4 301,9	-1,8	4 623,4	62,9	4 620,8	6,8	4 650,9	27,9
(1.1) Ostatní vláda (bez centrální)	352,9	16,7	375,6	19,2	368,6	-6,9	369,5	0,9
(1.2) Ostatní finanční zprostředkovatelé ²⁾	127,3	3,1	136,5	-3,1	126,7	-8,9	140,0	13,1
(1.3) Pojišťovny a penzijní fondy	20,8	0,4	28,8	2,1	26,8	-2,0	26,7	0,0
(1.4) Nefinanční podniky	1 057,1	-28,5	1 145,3	28,5	1 138,6	-0,7	1 132,3	-7,8
(1.5) Domácnosti ³⁾	2 743,8	6,5	2 937,3	16,2	2 960,1	25,3	2 982,4	21,8
(2) M2-M1 (ostatní krátkodobé vklady)	1 389,6	10,9	1 433,4	-19,0	1 430,5	0,1	1 389,7	-41,4
(2.1) Ostatní vláda (bez centrální)	139,1	0,8	181,4	4,9	169,7	-11,7	168,1	-1,6
(2.2) Ostatní finanční zprostředkovatelé ²⁾	184,5	-2,0	121,3	-6,6	134,3	13,4	125,8	-8,5
(2.3) Pojišťovny a penzijní fondy	12,1	-1,9	10,4	-2,0	8,9	-1,4	9,6	0,7
(2.4) Nefinanční podniky	370,2	1,2	385,8	-10,4	394,1	9,7	375,5	-18,9
(2.5) Domácnosti ³⁾	683,7	12,8	734,5	-4,8	723,5	-9,9	710,6	-13,1
(3) Repo operace (část M3-M2)	192,0	-17,9	251,0	33,7	218,2	-32,9	209,3	-8,9

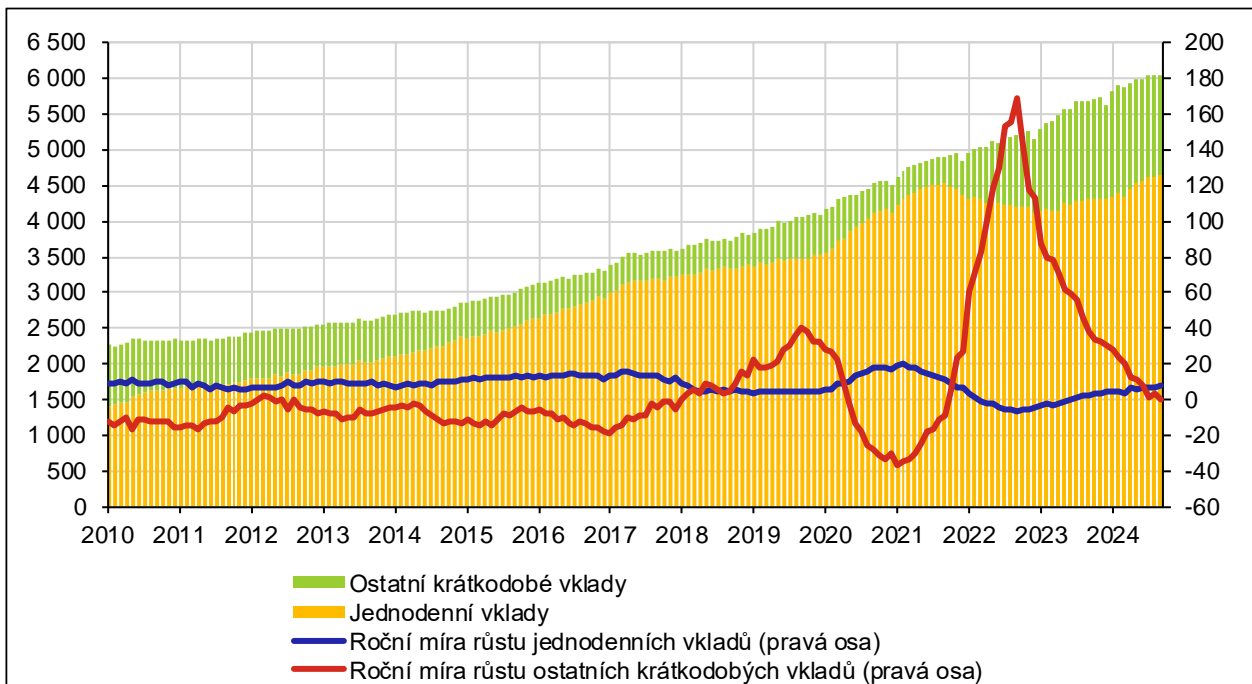
1) Čistá hodnota finančních transakcí uskutečněných v daném měsíci. Vypočteno jako rozdíl stavů očištěný o netransakční změny.

2) Ostatní finanční zprostředkovatelé – klienti MFI náležející do sektorů ostatních finančních zprostředkovatelů (bez pojišťoven a penzijních fondů) (S.124 a S.125 podle ESA2010), pomocných finančních institucí (S.126 podle ESA2010) a kaptivních finančních institucí (S.127 podle ESA2010).

3) Domácnosti – klienti MFI náležející do sektoru domácností (S.14) a neziskových institucí sloužících domácnostem (S.15) podle klasifikace institucionálních sektorů ESA2010.

Graf II.2 Jednodenní vklady a ostatní krátkodobé vklady a jejich roční míry růstu

(mld. Kč, pravá osa v %)



II.4 TABULKA 6 – ÚVĚRY SOUKROMÉMU SEKTORU

(v mld. Kč)

	2023		2024					
	Září		Červenec		Srpen		Září	
	Stav	Měsíční transakce ¹⁾	Stav	Měsíční transakce ¹⁾	Stav	Měsíční transakce ¹⁾	Stav	Měsíční transakce ¹⁾
(1) Úvěry nefinančním podnikům	1 347,1	1,3	1 419,4	7,4	1 414,3	7,7	1 437,4	8,6
(1.1) Do 1 roku včetně	285,9	3,5	299,5	6,8	296,8	0,1	301,3	3,7
(1.2) Nad 1 do 5 let včetně	333,8	-1,7	350,5	-7,1	344,6	-2,4	351,2	5,4
(1.3) Nad 5 let	727,4	-0,6	769,5	7,7	772,9	10,1	784,9	-0,5
(2) Úvěry domácnostem²⁾	2 227,7	5,8	2 317,4	12,3	2 328,0	10,9	2 339,8	12,2
(2.1) Na spotřebu	321,8	1,1	345,7	3,5	348,0	2,5	350,1	2,3
(2.2) Na bydlení	1 730,7	3,9	1 788,2	8,0	1 796,1	8,0	1 805,3	9,2
(2.3) Ostatní	175,1	0,7	183,6	0,9	183,9	0,4	184,5	0,7
(3) Úvěry ostatním finančním zprostředkovatelům³⁾	333,8	12,2	355,3	-9,0	355,2	3,1	349,6	3,6
(4) Úvěry pojišťovnám a penzijním fondům	1,8	0,0	1,3	-0,5	1,5	0,2	1,4	-0,2

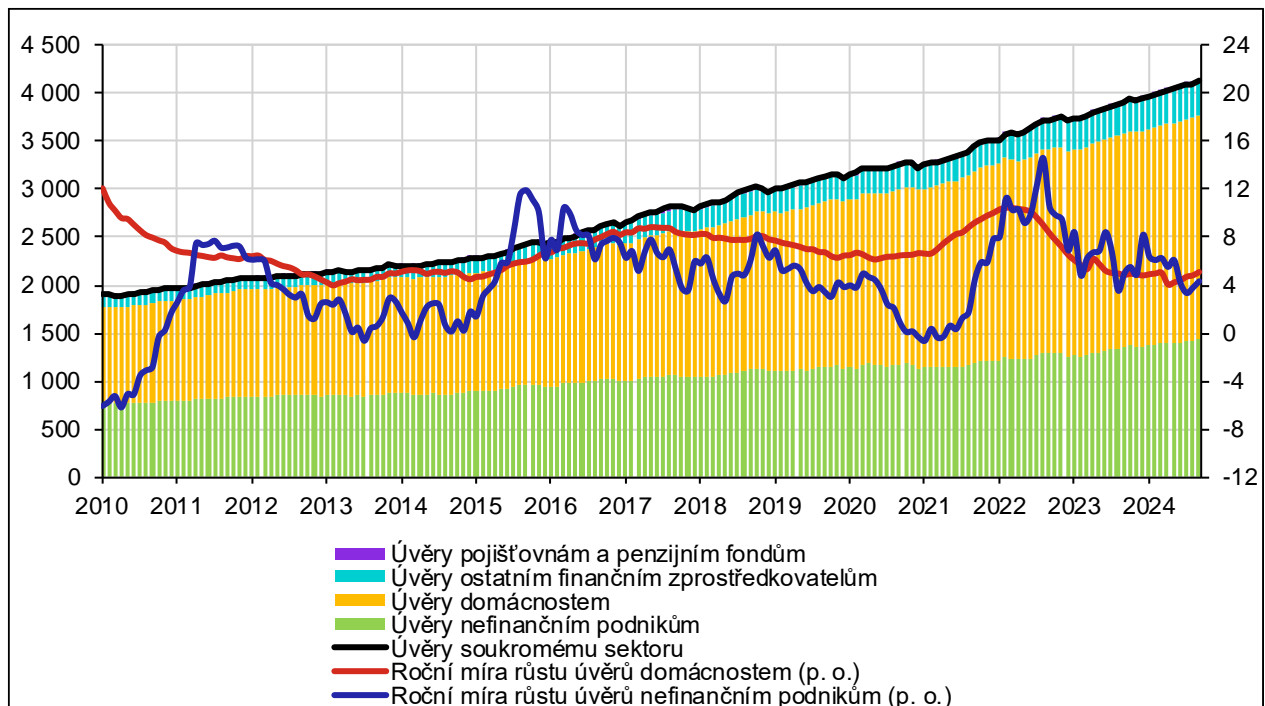
1) Čistá hodnota finančních transakcí uskutečněných v daném měsíci. Vypočteno jako rozdíl stavů očištěný o netransakční změny.

2) Domácnosti – klienti MFI náležející do sektoru domácností (S.14) a neziskových institucí sloužících domácnostem (S.15) podle klasifikace institucionálních sektorů ESA2010.

3) Ostatní finanční zprostředkovatelé – klienti MFI náležející do sektorů ostatních finančních zprostředkovatelů (bez pojišťoven a penzijních fondů) (S.124 a S.125 podle ESA2010), pomocných finančních institucí (S.126 podle ESA2010) a kaptivních finančních institucí (S.127 podle ESA2010).

Graf II.3 Úvěry soukromému sektoru a roční míry růstu úvěrů nefinančním podnikům a domácnostem

(v mld. Kč, pravá osa v %)



II.5 TABULKA 7 – PŘÍSPĚVKY K ROČNÍ MÍŘE RŮSTU M3

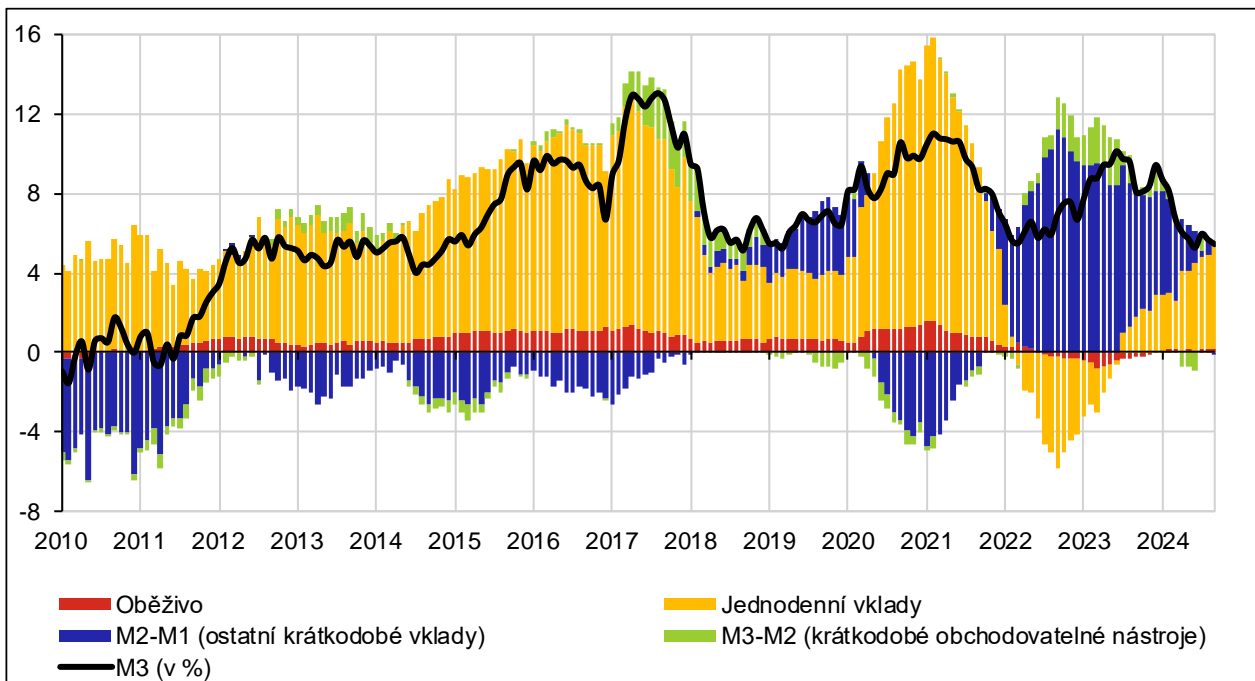
(v p. b., není-li uvedeno jinak)

	2023	2024		
	Září	Červenec	Srpen	Září
M1	1,6	4,8	4,9	5,3
v tom: oběživo	-0,2	0,2	0,2	0,2
jednodenní vklady	1,8	4,7	4,7	5,1
M2-M1 (ostatní krátkodobé vklady)	6,4	0,3	0,8	0,0
M3-M2 (krátkodobé obchodovatelné nástroje)	0,2	0,9	0,1	0,2
M3 (v %)	8,1	6,0	5,7	5,5

Poznámka: Příspěvky k roční míře růstu M3 jsou míry růstu vybraných komponent vážené jejich podílem na celkové míře růstu agregátu.

Graf II.4 Příspěvky k roční míře růstu M3

(v p. b., není-li uvedeno jinak)



II.6 TABULKA 8 – PŘÍSPĚVKY K ROČNÍ MÍŘE RŮSTU ÚVĚRŮ SOUKROMÉMU SEKTORU

(v p. b., není-li uvedeno jinak)

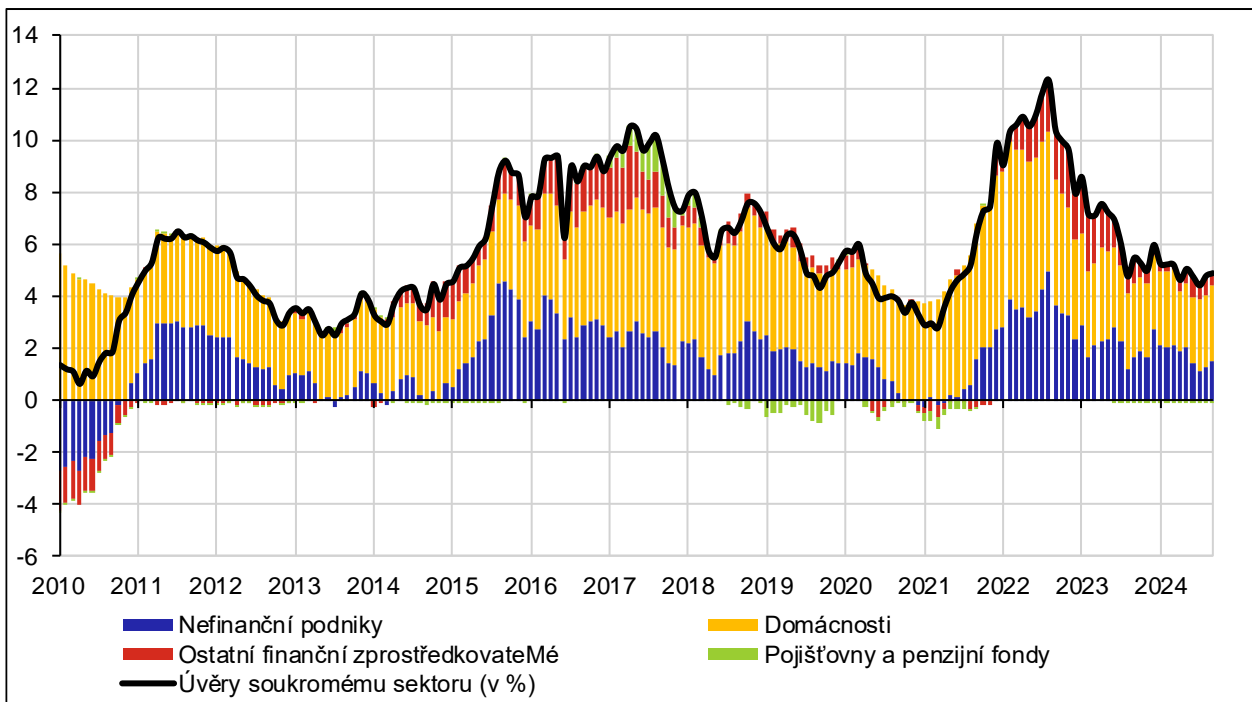
	2023	2024		
	Září	Červenec	Srpen	Září
Nefinanční podniky	1,7	1,1	1,3	1,5
Domácnosti ¹⁾	2,8	2,7	2,8	2,9
Ostatní finanční zprostředkovatelé ²⁾	1,0	0,6	0,8	0,5
Pojišťovny a penzijní fondy	0,0	0,0	0,0	0,0
Úvěry soukromému sektoru ³⁾ (v %)	5,5	4,4	4,8	4,9

Poznámka: Příspěvky k roční míře růstu úvěrů soukromému sektoru jsou míry růstu vybraných komponent vážené jejich podílem na celkové míře růstu agregátu.

- 1) Domácnosti – klienti MFI náležející do sektoru domácností (S.14) a neziskových institucí sloužících domácnostem (S.15) podle klasifikace institucionální sektorů ESA2010.
- 2) Ostatní finanční zprostředkovatelé – klienti MFI náležející do sektorů ostatních finančních zprostředkovatelů (bez pojišťoven a penzijních fondů) (S.124 a S.125 podle ESA2010), pomocných finančních institucí (S.126 podle ESA2010) a kaptivních finančních institucí (S.127 podle ESA2010).
- 3) Soukromý sektor je tvořen všemi institucionálními sektory kromě sektoru vlády (S.13) a sektoru měnových finančních institucí (S.121, S.122 a S.123 podle klasifikace ESA2010).

Graf II.5 Příspěvky k roční míře růstu úvěrů soukromému sektoru

(v p. b., není-li uvedeno jinak)



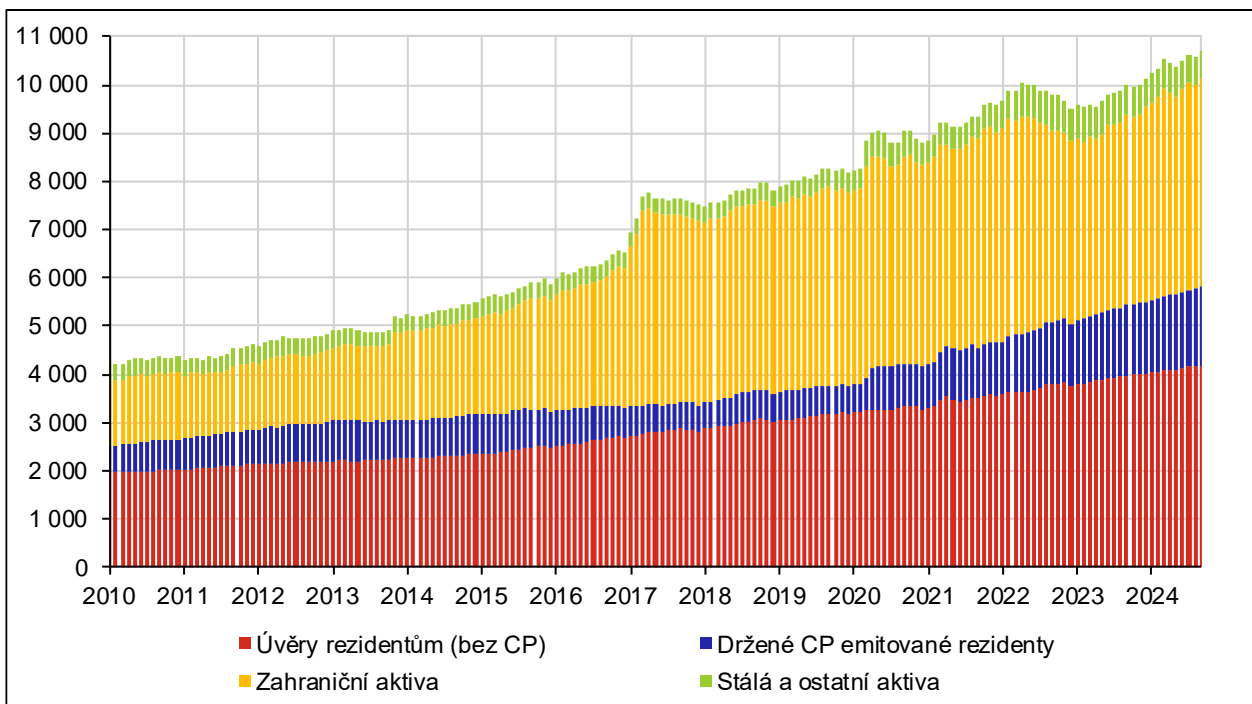
II.7 TABULKA 9A – ROZVAHY MĚNOVÝCH FINANČNÍCH INSTITUCÍ DLE VYKAZUJÍCÍCH SUBJEKTŮ (AKTIVA): ZÁŘÍ 2024

(v mld. Kč)

	MFI		Konsolidovaná rozvaha MFI
	ČNB	Ostatní MFI	
(1) Aktiva celkem	3 503,2	10 883,6	10 724,6
(1.1) Úvěry rezidentům (bez CP)	2,3	7 347,0	4 188,2
MFI	0,5	3 160,6	-
Vládní instituce	0,0	60,0	60,0
Ostatní rezidenti	1,8	4 126,4	4 128,2
(1.2) Držené cenné papíry jiné než akcie emitované rezidenty	0,0	1 943,8	1 563,9
MFI	0,0	379,9	-
Vládní instituce	0,0	1 523,5	1 523,5
Ostatní rezidenti	0,0	40,3	40,3
(1.3) Držené akcie a jiné majetkové účasti emitované rezidenty	0,0	176,3	81,3
MFI	0,0	94,9	-
Ostatní rezidenti	0,0	81,3	81,3
(1.4) Zahraniční aktiva	3 439,1	854,9	4 294,0
(1.5) Stálá aktiva	11,6	202,6	214,2
(1.6) Ostatní aktiva	50,2	359,0	382,9

Graf II.6 Konsolidovaná rozvaha MFI: aktiva

(v mld. Kč)



II.8 TABULKA 9B – ROZVAHY MĚNOVÝCH FINANČNÍCH INSTITUCÍ DLE VYKAZUJÍCÍCH SUBJEKTŮ (PASIVA): ZÁŘÍ 2024

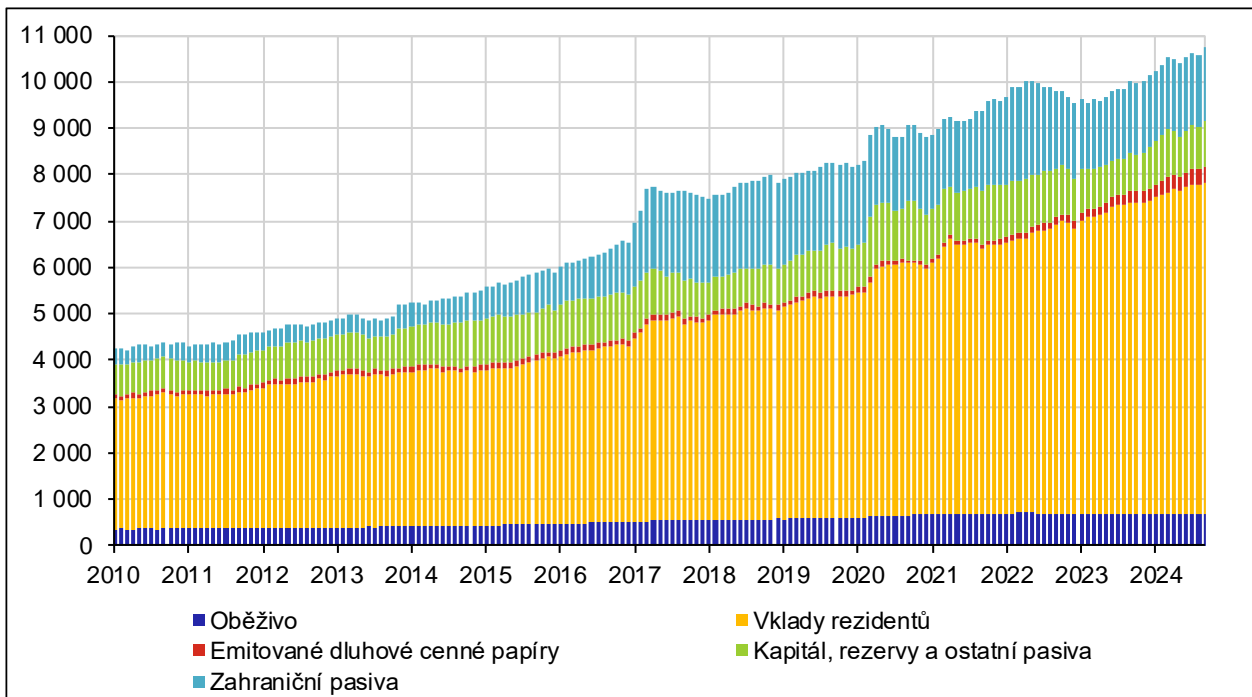
(v mld. Kč)

	MFI		Konsolidovaná rozvaha MFI
	ČNB	Ostatní MFI	
(2) Pasiva celkem	3 503,2	10 883,6	10 724,6
(2.1) Oběživo	707,0	-	680,8
(2.2) Vklady rezidentů	2 915,2	7 390,3	7 150,8
MFI	2 909,9	244,9	-
Centrální vláda	1,6	655,6	657,1
Ostatní vláda/ostatní rezidenti	3,8	6 489,9	6 493,7
(2.3) Emitované dluhové cenné papíry	0,0	723,8	343,9
(2.4) Kapitál a rezervy ¹⁾	-299,0	987,6	593,7
(2.5) Zahraniční pasiva	171,3	1 385,1	1 556,4
(2.6) Ostatní pasiva	8,7	396,9	405,6
(2.7) Přebytek mezibankovních závazků	-	-	-6,4

1) Položka Kapitál a rezervy obsahuje také podílové listy/akcie fondů peněžního trhu.

Graf II.7 Konsolidovaná rozvaha MFI: pasiva

(v mld. Kč)



II.9 KOMENTÁŘ K TABULKÁM 3 – 9

Komentář ke statistice měnového vývoje¹ (tabulky 3 – 9): Září 2024.

Roční míra růstu peněžního agregátu M3 stejně jako v předchozím měsíci zaznamenala i v září 2024 nepatrný pokles a dosáhla hodnoty 5,5 %, meziměsíčně se tak snížila o 0,2 procentního bodu. Vlivem finančních transakcí se v září 2024 peněžní agregát M3 meziměsíčně také snížil, a to o 19,4 mld. Kč (meziročně vzrostl o 360,2 mld. Kč), a dosáhl hodnoty 6 931,5 mld. Kč.

II.9.1 Hlavní složky M3

V září se jednotlivé složky roční míry růstu peněžního agregátu M3 vyvíjely odlišně. Stagnaci již druhý měsíc v řadě vykázal příspěvek oběživa (na 0,2 procentním bodu v červenci, srpnu i září). Příspěvek jednodenních vkladů se mírně zvýšil (ze 4,7 procentním bodu v srpnu na 5,1 procentního bodu v září). Naopak příspěvek ostatních krátkodobých vkladů mírně poklesl (z 0,8 procentního bodu v srpnu na 0,0 procentního bodu v září). Příspěvek krátkodobých obchodovatelných nástrojů vzrostl jen nepatrně (z 0,1 procentního bodu v srpnu na 0,2 procentního bodu v září).

Jednodenní vklady se v září vlivem finančních transakcí meziměsíčně mírně zvýšily o 0,6 %, tj. o 27,9 mld. Kč. Za uvedeným nárůstem stály především vklady ostatních finančních zprostředkovatelů (o 10,3 %, tj. o 13,1 mld. Kč). Zvýšily se však i vklady domácností (o 0,7 %, tj. o 21,8 mld. Kč) a vklady ostatní vlády (o 0,2 %, tj. o 0,9 mld. Kč). Zbývající komponenty růst jednodenních vkladů tlumily, neboť došlo k jejich poklesu. Konkrétně se jednalo o vklady nefinančních podniků (o 0,7 %, tj. o 7,8 mld. Kč) a vklady pojišťoven a penzijních fondů (o 0,2 %, tj. o 0,0 mld. Kč).

Ostatní krátkodobé vklady (tzn. bez jednodenních) v září meziměsíčně poklesly, a to o 2,9 %, tj. o 41,4 mld. Kč. Snížily se všechny komponenty s výjimkou vkladů pojišťoven a penzijních fondů, které vykázaly solidní nárůst (o 7,5 %, tj. o 0,7 mld. Kč). Největší pokles pak zaznamenaly vklady ostatních finančních zprostředkovatelů (o 6,3 %, tj. o 8,5 mld. Kč) a vklady nefinančních podniků (o 4,8 %, tj. o 18,9 mld. Kč). V neposlední řadě se mírně snížily i vklady domácností (o 1,8 %, tj. o 13,1 mld. Kč) a vklady ostatní vlády (o 1,0 %, tj. o 1,6 mld. Kč). Roční míra růstu ostatních krátkodobých vkladů se v září snížila o 3,8 procentního bodu na -0,2 %. Poklesla roční míra růstu u vkladů s dohodnutou splatností do 2 let (o 4,2 procentního bodu na 1,3 %) i roční míra růstu u vkladů s výpovědní lhůtou do 3 měsíců (o 1,6 procentního bodu na -9,2 %).

Obchodovatelné nástroje, které tvoří repo operace, akcie/podílové listy fondů peněžního trhu a dluhové cenné papíry se splatností do 2 let, se v září snížily o 8,9 mld. Kč na 210,1 mld. Kč.

II.9.2 Hlavní protipoložky M3

Roční míra růstu úvěrů poskytnutých soukromému sektoru, které představují nejvýznamnější protipoložku M3, se v září 2024 zvýšila o 0,1 procentního bodu na hodnotu 4,9 %. Důležitou komponentou tohoto indikátoru je roční míra růstu úvěrů poskytnutých nefinančním podnikům, která se meziměsíčně také zvýšila, a to 0,6 procentního bodu na 4,3 %. Druhá významná komponenta, kterou je roční míra růstu úvěrů poskytnutých domácnostem, již pět měsíců po sobě mírně roste a v září se zvýšila o 0,2 procentního bodu na hodnotu 5,1 %.

V případě pasiv měnových finančních institucí se v září zvýšila roční míra růstu vkladů od centrální vlády (z 6,2 % v srpnu na 6,6 % v září), zatímco roční míra růstu dlouhodobějších finančních pasiv mírně poklesla (z 8,1 % v srpnu na 4,9 % v září). Na straně aktiv měnových finančních institucí se pak snížila roční míra růstu úvěrů poskytnutých vládnímu sektoru a nakoupených cenných papírů (z 10,6 % v srpnu na 10,2 % v září) i míra růstu čistých zahraničních aktiv (ze 4,5 % v srpnu na 3,4 % v září).

¹ Veškeré nárůsty a poklesy zmíněné v tomto komentáři se týkají pouze finančních transakcí očištěných o netransakční vlivy.

III. ÚROKOVÉ SAZBY MĚNOVÝCH FINANČNÍCH INSTITUCÍ

III.1 TABULKA 10 – ÚROKOVÉ SAZBY MĚNOVÝCH FINANČNÍCH INSTITUCÍ – NOVÉ OBCHODY

(v mld. Kč, není-li uvedeno jinak)

	2023				2024			
	Září		Červenec		Srpen		Září	
	Sazba (% p. a.)	Objem	Sazba (% p. a.)	Objem	Sazba (% p. a.)	Objem	Sazba (% p. a.)	Objem
(1) Vklady domácností¹⁾								
(1.1) Jednodenní ²⁾	1,56	2 608,1	1,33	2 812,3	1,28	2 835,8	1,31	2 857,1
z toho: běžné účty	0,26	1 359,9	0,16	1 363,1	0,13	1 371,2	0,13	1 377,0
(1.2) S dohodnutou splatností	6,02	104,8	3,93	156,2	3,72	148,7	3,61	145,6
z toho: do 2 let včetně	6,02	103,6	3,93	155,4	3,72	148,0	3,61	144,6
(1.3) S výpovědní lhůtou ^{2), 3)}	2,76	179,3	2,20	155,2	2,10	153,3	2,04	150,7
(1.3.1) Do 3 měsíců včetně	2,88	164,1	2,33	142,8	2,22	141,3	2,16	139,1
(1.3.2) Nad 3 měsíce	1,47	15,3	0,79	12,3	0,65	12,0	0,62	11,7
(2) Vklady nefinančních podniků								
(2.1) Jednodenní ²⁾	2,06	759,1	1,46	833,8	1,39	828,1	1,30	819,0
z toho: běžné účty	1,23	579,7	0,79	600,1	0,75	594,3	0,69	589,1
(2.2) S dohodnutou splatností	6,50	244,8	4,11	273,3	3,87	273,5	3,79	257,4
z toho: do 1 roku včetně	6,50	244,6	4,11	273,0	3,87	272,6	3,79	257,3
(3) Úvěry domácnostem¹⁾								
(3.1) Na spotřebu, bydlení a ostatní	6,76	46,1	6,16	69,0	5,89	82,6	5,90	73,3
(3.1.1) Na spotřebu	9,50	13,7	9,02	19,0	8,81	18,7	8,70	18,5
(3.1.2) Na bydlení	5,51	29,0	5,03	45,6	5,00	59,3	4,92	50,4
z toho: hypoteční úvěry ⁴⁾	5,37	26,6	4,95	42,4	4,93	55,9	4,86	45,9
stavební spoření	7,00	1,8	5,94	2,6	5,90	2,8	5,84	2,7
(3.1.3) Ostatní	6,31	3,4	5,65	4,5	5,50	4,6	5,39	4,4
(3.2) Kontokorent ⁵⁾ a revolving ²⁾	15,51	17,2	15,09	17,2	15,09	17,2	15,17	17,2
(3.3) Kreditní karty ²⁾	17,95	16,5	17,66	16,8	17,77	16,6	17,79	16,4
(4) Úvěry nefinančním podnikům								
(4.1) Úvěry celkem (velikostní kateg. celkem)	8,54	25,9	6,42	35,0	6,16	31,6	5,97	38,2
(4.1.1) S objemem do 7,5 mil. Kč	8,30	2,2	6,78	2,9	6,63	2,6	6,42	3,0
z toho: fixace ⁶⁾ do 3 měsíců včetně	9,73	1,0	7,55	1,0	7,16	1,0	6,88	1,1
(4.1.2) S objemem 7,5-30 mil. Kč	8,00	3,0	6,14	4,2	5,82	4,2	5,79	4,7
z toho: fixace ⁶⁾ do 3 měsíců včetně	8,77	1,3	6,68	1,6	6,30	1,3	6,02	1,9
(4.1.3) S objemem nad 30 mil. Kč	8,65	20,8	6,43	27,9	6,16	24,8	5,95	30,5
z toho: fixace ⁶⁾ do 3 měsíců včetně	8,55	12,9	6,20	19,7	6,15	17,2	5,83	20,4
(4.2) Kontokorent ⁵⁾ , revolving, kreditní karty ²⁾	8,94	163,1	6,69	166,0	6,49	168,5	6,28	173,6
(5) RPSN⁷⁾ - úvěry domácnostem¹⁾	6,89	42,7	6,42	64,6	6,13	78,0	6,15	68,9
(5.1) Na spotřebu	10,01	13,7	9,45	19,0	9,25	18,7	9,13	18,5
(5.2) Na bydlení	5,42	29,0	5,17	45,6	5,15	59,3	5,05	50,4
z toho: hypoteční úvěry ⁴⁾	5,24	26,6	5,07	42,4	5,07	55,9	4,99	45,9

Poznámka: Úroková statistika MFI sleduje pouze vklady a úvěry v Kč. Sazby z nových obchodů (NO) jsou sazby sjednané mezi bankou a klientem na veškeré dohody uzavřené v průběhu referenčního období.

- 1) Domácnosti – zahrnují sektor domácností (S.14) a neziskových institucí sloužících domácnostem (S.15) podle ESA2010.
- 2) Pro tuto kategorii finančních nástrojů NO odpovídají zůstatkům ke konci sledovaného období (tj. stavy a NO se rovnají).
- 3) Vklady domácností s výpovědní lhůtou zahrnují i obdobné vklady nefinančních podniků, jejichž objemy jsou v této kategorii zanedbatelné.
- 4) Od roku 2019 je plně uplatňována novela zákona č. 190/2004 Sb. o dluhopisech, ve znění pozdějších předpisů, podle které hypoteční úvěr je úvěr, který je alespoň částečně zajištěn zástavním právem k nemovité věci.
- 5) Kontokorent zahrnuje kontokorentní úvěry a debetní zůstatky na běžných účtech.
- 6) Doba fixace úrokové sazby, tj. období stanovené na počátku kontraktu, po které se sjednaná úroková sazba nemůže měnit. Fixace sazby do 3 měsíců zahrnuje i pohyblivou sazbu.
- 7) Roční procentní sazba nákladů, tj. sazba zahrnující kromě úrokových nákladů i všechny související náklady úvěru pro klienta (poplatky apod.).

III.2 TABULKA 11 – ÚROKOVÉ SAZBY MĚNOVÝCH FINANČNÍCH INSTITUCÍ – STAVY OBCHODŮ

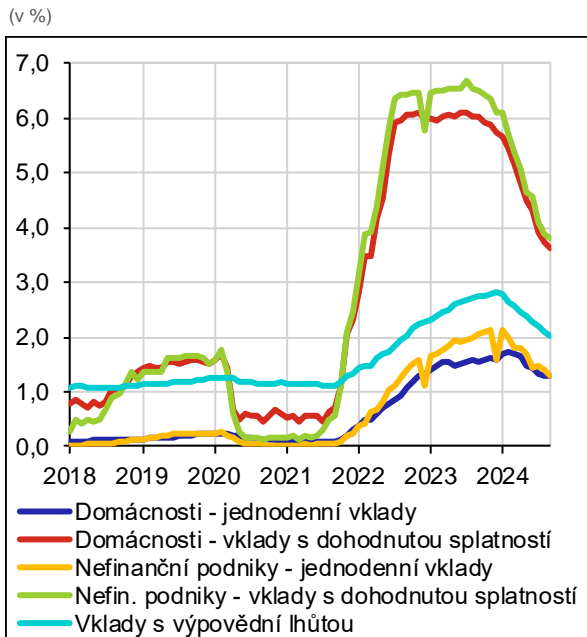
(v mld. Kč, není-li uvedeno jinak)

	2023		2024					
	Září		Červenec		Srpen		Září	
	Sazba (% p. a.)	Objem	Sazba (% p. a.)	Objem	Sazba (% p. a.)	Objem	Sazba (% p. a.)	Objem
(1) Vklady domácností^{1), 2)}	2,16	3 481,8	1,80	3 734,1	1,72	3 747,6	1,71	3 756,6
(1.1) S dohodnutou splatností	4,33	711,5	3,45	785,2	3,29	777,3	3,17	766,8
(1.1.1) Do 2 let včetně	5,60	493,3	4,14	559,9	3,93	551,6	3,77	541,2
(1.1.2) Nad 2 roky	1,45	218,2	1,71	225,3	1,71	225,6	1,72	225,6
(2) Vklady nefin. podniků²⁾	3,28	1 073,3	2,33	1 207,0	2,14	1 167,5	2,00	1 131,4
(2.2) S dohodnutou splatností	6,22	291,3	4,18	304,2	3,97	306,0	3,82	283,2
(2.2.1) Do 2 let včetně	6,23	290,0	4,17	302,9	3,97	304,8	3,81	281,9
(2.2.2) Nad 2 roky	3,97	1,3	5,14	1,2	5,26	1,2	5,18	1,2
(3) Úvěry domácnostem	3,98	2 218,9	4,30	2 308,0	4,32	2 318,6	4,35	2 330,2
(3.1) Na bydlení	3,07	1 728,9	3,42	1 786,1	3,45	1 794,0	3,48	1 803,2
z toho: hypoteční úvěry ³⁾	2,92	1 628,7	3,27	1 676,8	3,30	1 683,1	3,33	1 691,1
stavební spoření	5,47	90,2	5,77	96,7	5,78	97,8	5,79	98,7
(3.2) Na spotřebu a ostatní ⁴⁾	7,27	489,9	7,37	522,0	7,37	524,6	7,38	527,0
z toho: na spotřebu	8,75	320,1	8,79	343,6	8,79	346,0	8,78	348,0
ostatní	4,52	169,8	4,68	178,3	4,67	178,7	4,69	179,0
(4) Úvěry nefin. podnikům	7,42	678,7	6,03	678,3	5,92	678,6	5,72	686,1
(4.1) Do 1 roku včetně	9,15	143,8	6,78	148,0	6,58	148,0	6,37	154,4
(4.2) Nad 1 do 5 let včetně	8,60	151,7	6,94	145,3	6,77	144,4	6,52	147,6
(4.3) Nad 5 let	6,34	383,1	5,42	385,0	5,37	386,1	5,17	384,0

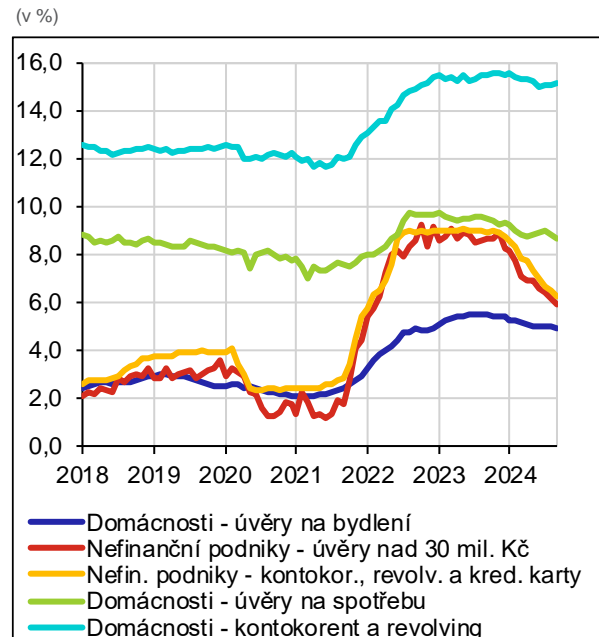
Poznámka: Úroková statistika MFI sleduje pouze vklady a úvěry v Kč. Sazby ze stavů obchodů jsou sazby aplikované na bilanční zůstatky ke konci období.

- 1) Domácnosti – zahrnují sektor domácností (S.14) a neziskových institucí sloužících domácnostem (S.15) podle ESA2010.
- 2) Zahrnují i jednodenní vklady a vklady s výpovědní lhůtou uvedené v tabulce 10, Pro tyto typy vkladů se nové obchody a stavy shodují.
- 3) Od roku 2019 je plně uplatňována novela zákona č. 190/2004 Sb., o dluhopisech, ve znění pozdějších předpisů, podle které hypoteční úvěr je úvěr, který je alespoň částečně zajištěn zástavním právem k nemovité věci.
- 4) Úvěry na spotřebu a ostatní zahrnují kontokorenty, revolvingové úvěry a kreditní karty uvedené v tabulce 10.

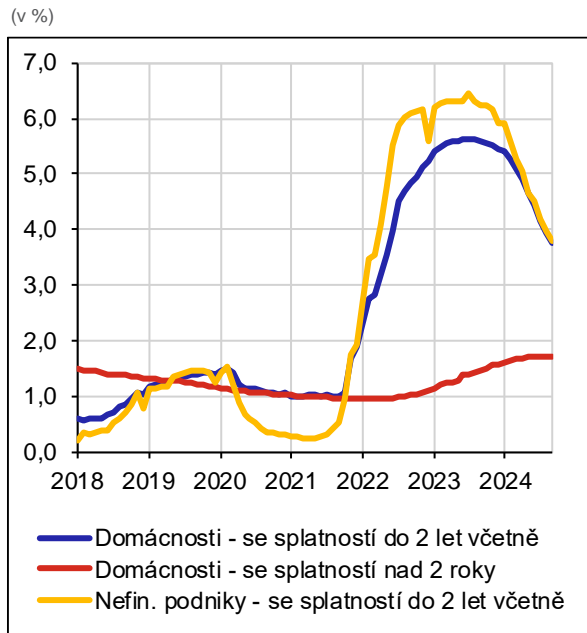
Graf III.1 Úrokové sazby měnových finančních institucí (nové obchody, vklady)



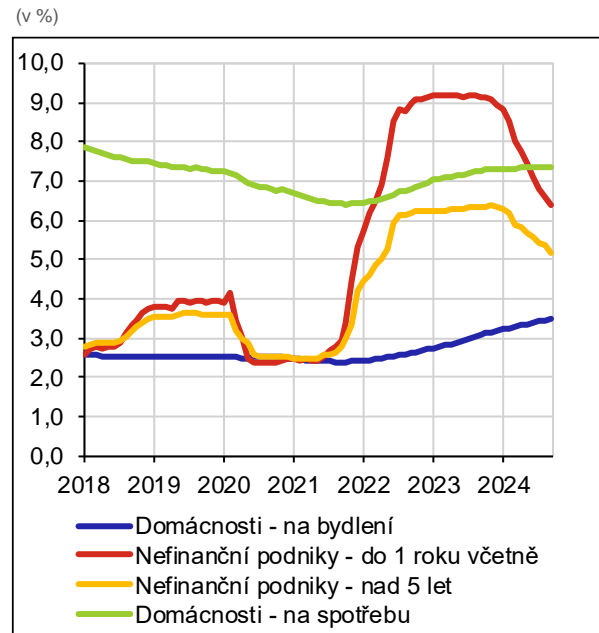
Graf III.2 Úrokové sazby měnových finančních institucí (nové obchody, úvěry)



Graf III.3 Úrokové sazby měnových finančních institucí (stavy obchodů, vklady)



Graf III.4 Úrokové sazby měnových finančních institucí (stavy obchodů, úvěry)



III.3 KOMENTÁŘ K TABULKÁM 10 – 11

Komentář k úrokovým sazbám měnových finančních institucí (tabulky 10 – 11): Září 2024.

III.3.1 Úrokové sazby z nových obchodů

Úrokové sazby z nových vkladů se v září u domácností měnily nejvíce u vkladů s dohodnutou splatností. Sazba z jednodenních vkladů domácností vzrostla na 1,31 %. Sazba z vkladů na běžných účtech stagnovala na 0,13 %. Sazba z vkladů s dohodnutou splatností poklesla o 0,11 procentního bodu na 3,61 %. Sazba z vkladů s výpovědní lhůtou se snížila na 2,04 % (ta jako jediná zahrnuje kromě sektoru domácností také obdobné vklady nefinančních podniků, jejichž objemy jsou v této kategorii zanedbatelné).

V případě jednodenních vkladů nefinančních podniků úroková sazba poklesla na 1,30 %. Z toho sazba na běžných účtech se snížila, a to na 0,69 %. Sazba z vkladů s dohodnutou splatností do 1 roku (jež se u tohoto sektoru podílejí na všech vkladech s dohodnutou splatností zpravidla 100 %) poklesla o 0,08 procentního bodu na 3,79 %.

U úrokových sazeb z nových úvěrů poskytnutých domácnostem došlo v září k největší změně u ostatních úvěrů a u úvěrů na spotřebu. Úrokové sazby z úvěrů nefinančním podnikům se nejvýrazněji měnily u úvěrů s objemem do 7,5 mil. Kč, u úvěrů s objemem nad 30 mil. Kč a u kontokorentů, revolvingových úvěrů a úvěrů z kreditních karet.

U celkových úvěrů na spotřebu, bydlení a ostatní se úroková sazba domácnostem nepatrně zvýšila na 5,90 %. Sazba u spotřebitelských úvěrů poklesla o 0,11 procentního bodu na hodnotu 8,70 %. Úroková sazba z úvěrů na bydlení se snížila o 0,08 procentního bodu na 4,92 %. Hypoteční úvěry byly úročeny sazbou 4,86 %, tedy o 0,07 procentního bodu níže, než tomu bylo v srpnu. Úroková sazba z úvěrů ze stavebního spoření poklesla o 0,06 procentního bodu na 5,84 %. Sazba z ostatních úvěrů se snížila, a to o 0,11 procentního bodu na 5,39 %. Úroková sazba u kontokorentů a revolvingů vzrostla 15,17 %, úroková sazba u úvěrů z kreditních karet se meziměsíčně zvýšila o 0,02 procentního bodu na 17,79 %.

U nových úvěrů nefinančním podnikům (bez kontokorentů, revolvingů a kreditních karet) došlo k poklesu úrokové sazby o 0,19 procentního bodu na 5,97 %. Sazba u úvěrů s objemem do 7,5 mil. Kč se snížila, a to o 0,21 procentního bodu na 6,42 %. Úvěry s objemem 7,5–30 mil. Kč byly úročeny sazbou 5,79 %, tedy o 0,03 procentního bodu níže, než tomu bylo v srpnu. Úroková sazba u úvěrů s objemem nad 30 mil. Kč se snížila o 0,21 procentního bodu na 5,95 %. Úroková sazba u kontokorentů, revolvingových úvěrů a úvěrů z kreditních karet poklesla o 0,21 procentního bodu na 6,28 %.

III.3.2 Úrokové sazby ze stavů obchodů

Průměrné úrokové sazby ze zůstatků vkladů domácností se v září měnily v rámci nižších desetin procentního bodu, u nefinančních podniků se jednalo o obdobné změny.

Celkové vklady domácností byly úročeny sazbou 1,71 %, tedy nepatrně méně, než tomu bylo v srpnu. Sazba z jednodenních vkladů se zvýšila na 1,31 %. Sazba z vkladů s výpovědní lhůtou poklesla na hodnotu 2,04 %, úroková sazba z vkladů s dohodnutou splatností se snížila, a to na 3,17 %.

Úroková sazba u celkových vkladů nefinančních podniků poklesla na 2,00 %. Sazba z jednodenních vkladů se snížila, a to na 1,30 %. Úroková sazba z vkladů s dohodnutou splatností poklesla na 3,82 %.

U zůstatků úvěrů domácnostem se v září změny úrokových sazeb pohybovaly v rámci setin procentního bodu. Sazby ze zůstatků úvěrů nefinančním podnikům zaznamenaly výraznější změny.

Celková úroková sazba z úvěrů domácnostem se mírně zvýšila na 4,35 %. Sazba z úvěrů na bydlení rovněž vzrostla, a to na hodnotu 3,48 %. Úroková sazba u spotřebitelských a ostatních úvěrů se zvýšila na 7,38 %.

Průměrná úroková sazba ze zůstatků úvěrů nefinančním podnikům se snížila na 5,72 %. U úvěrů se splatností do 1 roku úroková sazba poklesla na 6,37 %. U splatnosti 1 až 5 let se úroková sazba snížila na 6,52 %. Sazba z úvěrů se splatností nad 5 let poklesla na 5,17 %.

III.4 UKAZATELE NÁKLADŮ ÚVĚŘŮ

Od ledna 2004 publikuje Česká národní banka plně harmonizovanou statistiku úrokových sazeb měnových a finančních institucí (MIR) v souladu s nařízením ECB/2013/34. Údaje této statistiky se používají v ekonomických a měnových analýzách ČNB a jsou pravidelně měsíčně reportovány do ECB. Postupem času se ukázalo, že kromě standardních indikátorů MIR je pro odhady efektivnosti měnové politiky napříč zeměmi eurozóny či zeměmi EU nezbytné použít i přesné a porovnatelné měřítko tzv. „vypůjčovacích nákladů“ neboli „nákladů či nákladnosti úvěrů“ (borrowing costs), které mají nefinanční podniky a domácnosti v těchto zemích. Z toho důvodu země eurozóny přistoupily v roce 2013 k publikaci tzv. ukazatelů nákladů úvěrů (cost-of-borrowing indicators, CBI). CBI vznikly pro potřeby hodnocení efektivnosti měnové politiky, ekonomických predikcí a za účelem porovnání ekonomických podmínek zemí eurozóny. Česká republika se k publikaci CBI dobrovolně připojila od června 2014.

Zavedení CBI indikátorů bylo motivováno tím, že v případě MIR statistiky nelze v určitých případech jednoduše sestavit souhrnné indikátory, a to z důvodu „definičních nehomogenit“ podkladových nástrojů. Například, nástroje typu overdraftů² se sice započítávají do měsíční statistiky nových úvěrových smluv - tzv. nových obchodů, mají však vyšší periodicitu a odlišnou charakteristiku. Nelze je totiž z důvodu úplného pokrytí tohoto segmentu vynechat. Definiční odlišnost však zapříčinila, že dosud bylo možné sledovat úrokové sazby pouze samostatně pro jednotlivé nástroje a ne v souhrnu. Algoritmus pro výpočet CBI tento „nedostatek“ pro určité nástroje eliminuje.

Pro výpočet CBI se použily čtyři základní kategorie podkladových nástrojů. Jsou to úrokové sazby z úvěrů poskytovaných bankami nefinančním podnikům a úrokové sazby z úvěrů poskytovaných bankami domácnostem na nákup bytových nemovitostí. Při konstrukci CBI se zdrojová data z MIR statistiky použila dvojnásobem. V prvním případě se použila data přímo z MIR statistiky, kdy se konkrétně jednalo o úrokové sazby z dlouhodobých úvěrů poskytovaných bankami nefinančním podnikům a o úrokové sazby z krátkodobých a dlouhodobých úvěrů poskytovaných bankami domácnostem na nákup bytových nemovitostí. V druhém případě, kdy se jednalo o úrokové sazby z krátkodobých úvěrů poskytovaných bankami nefinančním podnikům, bylo třeba provést dodatečné dva dopočty tak, aby tento souhrnný indikátor byl aplikovatelný. Jednalo se jednak o započtení váhy výše uvedených overdraftů, jakožto důležitého zdroje financování podniků, a za druhé o započtení odhadu podílu dlouhodobých poskytnutých úvěrů s původní a zbytkovou splatností nad 1 rok a s možností přenastavení úrokové sazby v následujícím roce, neboť i tyto dlouhodobé úvěry mají charakter úvěrů krátkodobých.

Jedná se o 8 ukazatelů, přičemž 4 jsou základní a 4 z nich jsou odvozené. Základní ukazatele představují hodnocení nákladů úvěrů v členění na krátkodobé a dlouhodobé poskytnuté domácnostem a neziskovým institucím sloužících domácnostem na nákup bytových nemovitostí a nefinančním podnikům. Pomocí těchto čtyř základních CBI jsou sestaveny odvozené CBI krátkodobé, dlouhodobé, za nefinanční podniky celkem a za domácnosti a neziskové instituce sloužící domácnostem celkem. Do CBI jsou započítány úvěry uzavřené v CZK.

Podkladem pro sestavení CBI jsou již existující ukazatele úrokové (MIR) a rozvahové statistiky měnových finančních institucí (MFI). CBI pro domácnosti a neziskové instituce sloužící domácnostem (households, HH) jsou vypočítány z úvěrů na nákup bytových nemovitostí v nových obchodech. Spotřebitelské a ostatní úvěry zde zahrnuté nejsou, protože jejich úrokové míry jsou napříč zeměmi příliš volatilní a nejsou tedy relevantní pro makroekonomické projektování.

² Overdrafty jsou debetní zůstatky na běžných účtech (přečerpání = kontokorent), revolvingové úvěry a úvěry z kreditních karet.

III.5 TABULKA 12 – ODVOZENÉ UKAZATELE NÁKLADŮ ÚVĚŘŮ V ČESKÉ REPUBLICE A V IRSKU

(v % p. a.)

	2023		2024					
	Srpen		Červen		Červenec		Srpen	
	ČR	IE ⁵⁾	ČR	IE	ČR	IE	ČR	IE
(1) Domácnosti - celkem ^{1), 2)}	5,49	4,07	4,98	4,01	5,01	4,01	4,98	4,01
(2) Nefinanční podniky - celkem	8,67	5,78	6,74	5,56	6,48	6,31	6,26	5,72
(3) Krátkodobé náklady úvěrů - celkem ³⁾	8,91	5,66	6,85	5,42	6,56	6,10	6,32	5,57
(4) Dlouhodobé náklady úvěrů - celkem ⁴⁾	5,65	4,10	5,08	4,06	5,09	4,07	5,06	4,05

1) Úroková statistika MFI sleduje pouze úvěry v Kč. Sazby ze stavů obchodů jsou sazby aplikované na bilanční zůstatky ke konci období.

2) Domácnosti – zahrnují sektor domácností (S.14) a neziskových institucí sloužících domácnostem (S.15) podle ESA2010.

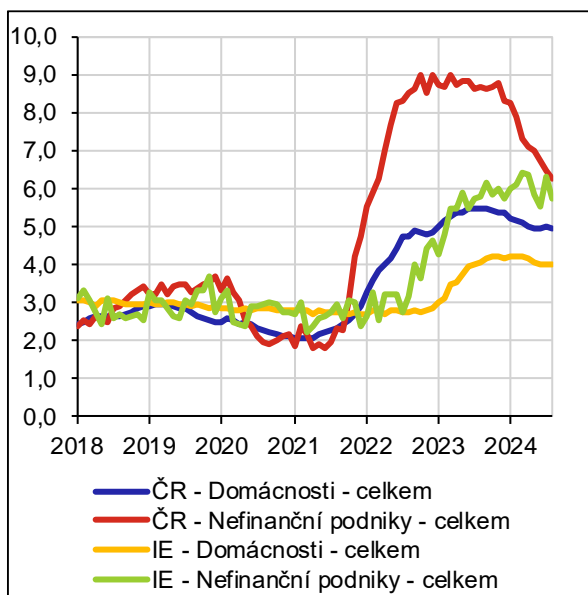
3) Krátkodobými úvěry jsou myšleny úvěry floatingové a s fixací úrokové sazby do 1 roku včetně.

4) Dlouhodobými úvěry jsou myšleny úvěry s fixací úrokové sazby od 1 roku.

5) IE = Irsko ([odkaz](#) na data).

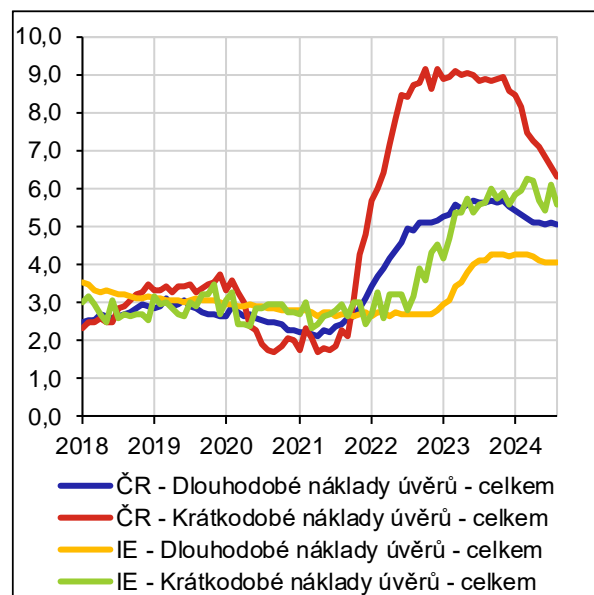
Graf III.5 Ukazatele nákladů úvěrů domácností a nefinančních podniků

(v %)



Graf III.6 Krátkodobé a dlouhodobé ukazatele nákladů úvěrů

(v %)



III.5.1 Poslední vývoj odvozených ukazatelů nákladů úvěrů v České republice a v Irsku

Nákladnost českých úvěrů byla v srpnu 2024 u všech sledovaných ukazatelů nákladů úvěrů (CBI) vyšší, než tomu bylo v Irsku, a to v průměru o téměř 1,00 procentní bod. Všechny sledované CBI v Česku a v Irsku v srpnu meziročně poklesly. V meziměsíčním srovnání byl vývoj obdobný a pouze jeden Irský odvozený CBI meziměsíčně stagnoval, všechny ostatní sledované CBI v Česku a v Irsku se snížily. Nejnižší náklady úvěrů byly v srpnu u CBI pro domácnosti v Irsku. Naopak nejvyšší náklady úvěrů byly u českých krátkodobých CBI.

Nákladnost českých úvěrů poskytnutých domácnostem se oproti červenci snížila o 0,03 procentního bodu. V Irsku se tento CBI meziměsíčně nezměnil, což představovalo nejnižší meziměsíční rozdíl ze všech sledovaných CBI v České republice a v Irsku. Výše tohoto českého CBI v srpnu činila 4,98 % a v Irsku 4,01 %. Rozdíl mezi tímto českým a irským CBI byl tedy 0,97 procentního bodu. Meziročně se v případě tuzemska jedná o pokles o 0,51 procentního bodu, v případě Irska o 0,06 procentního bodu.

CBI pro nefinanční podniky v ČR meziměsíčně poklesl o 0,22 procentního bodu na 6,26 %. V Irsku činila výše tohoto CBI 5,72 %, tedy o 0,54 procentního bodu níže, než tomu bylo v tuzemsku, což představovalo nejmenší rozdíl ze všech sledovaných CBI v České republice a v Irsku. Meziměsíčně se tento CBI v Irsku snížil o 0,59 procentního bodu. Meziměsíční změna u tohoto CBI v Irsku byla ze všech CBI v Česku i v Irsku nejméně výraznější. V meziročním porovnání tento ukazatel v Irsku poklesl o 0,06 procentního bodu, v České republice o 2,41 procentního bodu. Meziroční změna u tohoto CBI v Česku byla ze všech CBI v Česku a v Irsku druhá nejméně výraznější.

Celkové krátkodobé náklady úvěrů, které zahrnují jak domácnosti, tak nefinanční podniky, se v České republice meziměsíčně snížily o 0,24 procentního bodu na 6,32 %. V Irsku byl tento CBI nižší, a to o 0,75 procentního bodu. Jeho výše tedy v Irsku činila 5,57%. Meziměsíčně tento CBI v Irsku poklesl o 0,53 procentního bodu. Tato změna představovala druhý nejméně výraznější meziměsíční rozdíl ze všech sledovaných CBI v České republice a v Irsku. Meziročně se v případě Irska jedná o pokles o 0,09 procentního bodu, v případě tuzemska o 2,59 procentního bodu. Meziroční změna u tohoto CBI v Česku byla ze všech CBI v Česku i v Irsku nejméně výraznější.

U dlouhodobých nákladů úvěrů (zahrnujících jak domácnosti, tak nefinanční podniky) tento CBI v srpnu v ČR meziměsíčně poklesl o 0,03 procentního bodu na 5,06 %. V Irsku se tento CBI meziměsíčně snížil o 0,02 procentního bodu, což představovalo druhý nejméně výraznější meziměsíční rozdíl ze všech sledovaných CBI v České republice a v Irsku. CBI pro dlouhodobé náklady úvěrů v Irsku byl 4,05 %, tedy o 1,01 procentního bodu níže, než tomu bylo v tuzemsku. To představovalo největší rozdíl ze všech sledovaných CBI v České republice a v Irsku. V případě ČR tento CBI meziročně poklesl o 0,59 procentního bodu, v případě Irska o 0,05 procentního bodu.

IV. INVESTIČNÍ FONDY JINÉ NEŽ FONDY PENĚŽNÍHO TRHU

IV.1 TABULKA 13 – AGREGOVANÁ ROZVAHA INVESTIČNÍCH FONDŮ

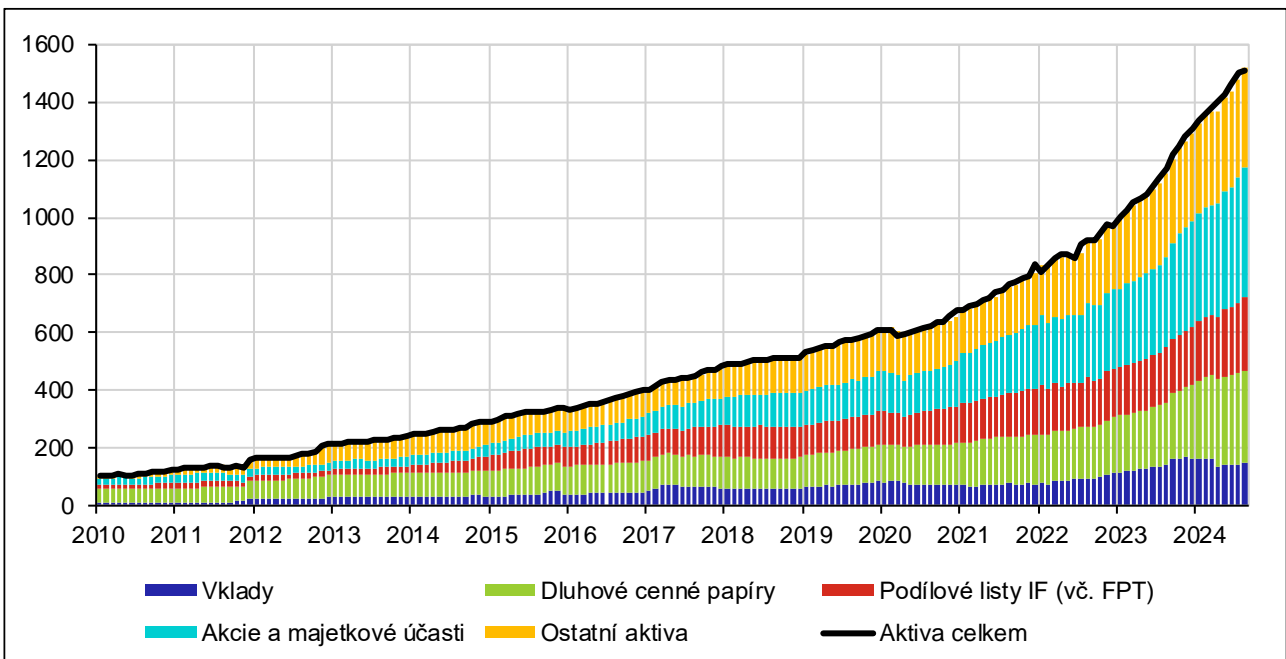
(v mld. Kč)

	2023		2024					
	Srpen		Červen		Červenec		Srpen	
	Stav	Transakce	Stav	Transakce	Stav	Transakce	Stav	Transakce
Aktiva celkem	1170,0	36,2	1460,9	23,0	1506,0	30,5	1509,6	6,8
(1.1) Vklady	138,5	2,6	142,1	0,5	143,2	0,9	150,6	7,6
(1.2) Dluhové cenné papíry celkem	220,2	8,3	309,9	3,7	317,4	2,2	316,8	0,6
Rezidenti	153,8	4,1	215,5	1,7	218,1	-0,5	219,2	1,3
Nerezidenti	66,4	4,2	94,3	2,0	99,3	2,8	97,6	-0,7
(1.3) Akcie	330,1	18,8	434,6	13,4	449,8	9,6	444,3	-1,9
Rezidenti	155,0	0,6	205,4	2,0	216,6	9,3	217,2	0,7
Nerezidenti	175,1	18,1	229,3	11,5	233,3	0,3	227,2	-2,6
(1.4) Podílové listy fondů (včetně FPT)	191,9	0,1	245,6	2,9	255,6	6,3	253,3	-0,2
Rezidenti	66,7	0,3	94,6	1,7	99,8	4,9	100,3	0,4
Nerezidenti	125,2	-0,2	151,0	1,2	155,8	1,4	153,0	-0,6
(1.5) Ostatní aktiva	289,2	6,4	328,7	2,5	340,1	11,4	344,5	0,7
Pasiva celkem	1170,0	36,2	1460,9	23,0	1506,0	30,5	1509,6	6,8
(2.1) Přijaté úvěry	32,5	2,7	47,6	2,4	44,6	-3,3	41,7	-2,7
(2.2) Emitované podílové listy FKI	1091,5	32,7	1344,8	22,3	1384,0	26,8	1400,8	15,4
(2.3) Ostatní pasiva	46,0	0,8	68,5	-1,8	77,4	7,0	67,0	-5,9

Poznámka: Investiční fondy (IF) jsou investiční a podílové fondy jiné než fondy peněžního trhu, které jsou rezidenty ČR. Fondy fondů a fondy kvalifikovaných investorů jsou rozříděny v kategoriích podle druhu aktiv či fondů, do kterých investují. Data jsou publikována 15. kalendářní den druhého měsíce následujícího po konci období.

Graf IV.1 Bilanční suma IF členěná podle typu aktiv

(v mld. Kč)



IV.2 KOMENTÁŘ K TABULCE 13

Komentář k agregované rozvaze IF (tabulka 13): Srpen 2024.

Fondový kapitál: Hodnota fondového kapitálu investičních fondů na konci srpna činila 1 400,8 mld. Kč. Oproti červenci tato hodnota vzrostla o 16,9 mld. Kč (měsíční transakce představovaly +15,4 mld. Kč). Ve srovnání se stejným obdobím loňského roku hodnota fondového kapitálu investičních fondů vzrostla o 28,3 %. Největší meziměsíční změna byla zaznamenána u nemovitostních fondů, u kterých hodnota fondového kapitálu vzrostla o 5,4 mld. Kč na 239,4 mld. Kč.

Investice do dluhopisů: Hodnota držených dluhopisů ke konci srpna činila 316,8 mld. Kč. Ve srovnání s předchozím měsícem celkový objem dluhopisů v portfoliu fondů poklesl o 0,6 mld. Kč (měsíční transakce představovaly +0,6 mld. Kč). Podíl dluhových cenných papírů na fondovém kapitálu fondů oproti předešlému měsíci poklesl, a to na 22,6 %.

Investice do majetkových cenných papírů: V průběhu sledovaného měsíce došlo k poklesu objemu majetkových cenných papírů v portfoliu fondů. Ke konci měsíce představovala hodnota držených majetkových cenných papírů 697,7 mld. Kč, z toho 253,3 mld. Kč činily investice do akcií a podílových listů investičních fondů a 444,4 mld. Kč do akcií a ostatních majetkových účastí. Oproti červenci hodnota majetkových cenných papírů poklesla o 7,7 mld. Kč (měsíční transakce činily -2,1 mld. Kč). Podíl majetkových cenných papírů na fondovém kapitálu fondů oproti předešlému měsíci poklesl, a to na 49,8 %.

Ostatní investice: Hodnota prostředků investovaných do jiných aktiv během sledovaného období vzrostla. Celkový objem ostatních investic v srpnu činil 463,4 mld. Kč, z toho 74,0 mld. Kč tvořily investice do stálých aktiv a 150,6 mld. Kč do vkladů. Podíl ostatních investic na fondovém kapitálu fondů oproti předešlému měsíci vzrostl na 33,1 %.

Počet vykazujících subjektů: Ke konci srpna 2024 působilo na území České republiky 875 rezidentských investičních fondů. Z toho bylo 94 akciových fondů, 72 dluhopisových fondů, 73 smíšených fondů, 148 nemovitostních fondů, 457 ostatních fondů a 31 fondů bez investiční politiky.

V. ZPROSTŘEDKOVATELÉ FINANCOVÁNÍ AKTIV (FINANČNÍ LEASING, SPLÁTKOVÝ PRODEJ, SPOTŘEBITELSKÝ ÚVĚR, FAKTORING A FORFAITING)

V.1 TABULKA 14 – ČTVRTLETNÍ AGREGOVANÁ ROZVAHA ZPROSTŘEDKOVATELŮ FINANCOVÁNÍ AKTIV

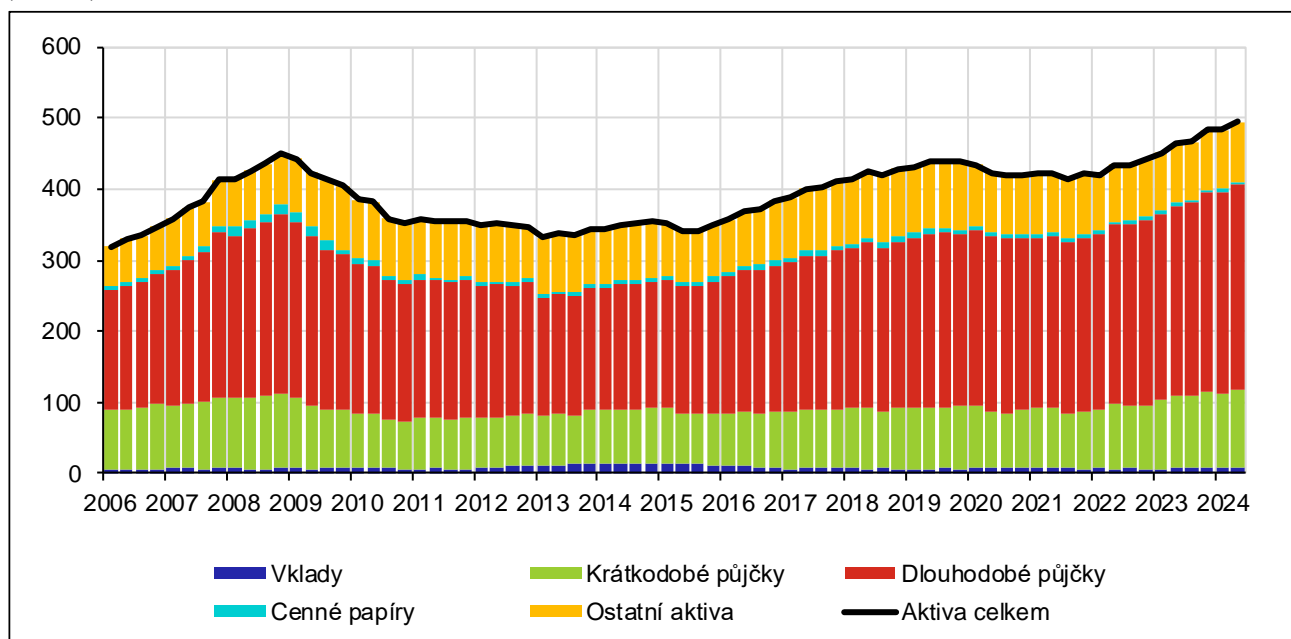
(v mld. Kč, stav ke konci období)

	2023			2024	
	Červen	Září	Prosinec	Březen	Červen
Aktiva celkem	463,0	465,7	483,1	483,7	494,5
(1.1) Vklady	8,1	8,5	8,7	9,2	8,8
(1.2) Poskytnuté půjčky	367,7	371,9	385,4	386,4	396,8
Rezidenti	361,0	365,8	379,6	379,8	389,6
Nerezidenti	6,6	6,1	5,8	6,6	7,2
(1.3) Dluhové cenné papíry celkem	0,1	0,1	0,1	0,1	0,1
(1.4) Akcie a majetkové účasti	4,9	4,6	4,7	4,8	4,9
Podílové listy / akcie FKI (včetně FPT)	0,1	0,1	0,3	0,3	0,3
Ostatní akcie a majetkové účasti	4,8	4,5	4,5	4,5	4,5
(1.5) Ostatní aktiva	82,3	80,6	84,2	83,2	83,9
Pasiva celkem	463,0	465,7	483,1	483,7	494,5
(2.1) Přijaté úvěry	271,9	276,9	289,7	286,7	291,4
Rezidenti	207,1	210,6	218,7	218,3	219,6
Nerezidenti	64,8	66,4	71,0	68,4	71,8
(2.2) Emitované dluhové cenné papíry	38,5	38,5	41,7	43,7	45,7
(2.3) Vlastní kapitál	109,4	108,2	108,3	109,2	110,8
(2.4) Ostatní pasiva	43,2	42,0	43,3	44,1	46,6

Poznámka: Zprostředkovatelé financování aktiv (ZFA) jsou společnosti zařazené v sektoru ostatních finančních zprostředkovatelů, které v rámci svého podnikání jako svou rozhodující nebo podstatnou činnost poskytují úvěry nebo půjčky nebo uzavírají smlouvy obdobné povahy např. finanční leasing, faktoring, spotřebitelský úvěr, splátkový prodej apod. (viz Vyhláška č. 314/2013 Sb.). Data jsou publikována poslední pracovní den druhého měsíce po konci čtvrtletí.

Graf V.1 Bilanční suma ZFA členěná podle typu aktiv

(v mld. Kč)



V.2 TABULKA 15A – PŘEHLED PŮJČEK POSKYTNUTÝCH ZPROSTŘEDKOVATELI FINANCOVÁNÍ AKTIV REZIDENTŮM

(v mld. Kč, stav ke konci období)

	2023			2024	
	Červen	Září	Prosinec	Březen	Červen
(1) Nefinanční podniky	290,3	294,2	307,1	306,4	316,3
do 1 roku	78,0	79,1	83,8	79,3	85,5
od 1 do 5 let	136,3	136,6	141,9	143,4	148,2
nad 5 let	76,0	78,5	81,3	83,7	82,6
(2) Finanční podniky	3,0	3,0	3,1	3,3	1,9
do 1 roku	0,0	0,0	0,2	0,2	0,0
od 1 do 5 let	2,3	2,3	2,3	2,5	1,4
nad 5 let	0,7	0,7	0,7	0,7	0,4
(3) Vládní instituce	0,1	0,1	0,1	0,1	0,1
do 1 roku	0,0	0,0	0,0	0,0	0,0
od 1 do 5 let	0,0	0,0	0,0	0,1	0,1
nad 5 let	0,0	0,0	0,0	0,0	0,0
(4) Domácnosti	67,4	68,2	69,0	69,7	71,1
do 1 roku	15,8	16,1	17,0	17,1	17,6
od 1 do 5 let	35,0	35,3	35,1	35,5	36,5
nad 5 let	16,6	16,8	17,0	17,1	17,1
(5) Neziskové instituce sloužící domácnostem	0,2	0,2	0,2	0,2	0,2
do 1 roku	0,0	0,0	0,0	0,0	0,0
od 1 do 5 let	0,0	0,0	0,0	0,0	0,0
nad 5 let	0,2	0,2	0,2	0,2	0,2

Poznámka: Zprostředkovatelé financování aktiv (ZFA) jsou společnosti zařazené v sektoru ostatních finančních zprostředkovatelů, jež v rámci svého podnikání jako svou rozhodující nebo podstatnou činnost poskytují úvěry nebo půjčky nebo uzavírají smlouvy obdobné povahy např. finanční leasing, faktoring, spotřebitelský úvěr, splátkový prodej apod. (viz Vyhláška č. 314/2013 Sb.). Data jsou publikována poslední pracovní den druhého měsíce po konci čtvrtletí.

V.3 TABULKA 15B – PŘEHLED PŮJČEK POSKYTNUTÝCH ZPROSTŘEDKOVATELI FINANCOVÁNÍ AKTIV DOMÁCNOSTEM

(v mld. Kč, stav ke konci období)

	2023			2024	
	Červen	Září	Prosinec	Březen	Červen
(1) Celkem	67,4	68,2	69,0	69,7	71,1
(1.1) Na spotřebu	49,1	49,9	50,5	51,4	52,5
do 1 roku	14,7	15,0	15,8	15,9	16,4
od 1 do 5 let	26,1	26,5	26,2	26,8	27,2
nad 5 let	8,4	8,4	8,4	8,6	8,8
(1.2) Na bydlení	0,2	0,2	0,2	0,2	0,2
do 1 roku	0,0	0,0	0,0	0,0	0,0
od 1 do 5 let	0,0	0,0	0,0	0,0	0,0
nad 5 let	0,2	0,2	0,2	0,2	0,2
(1.3) Ostatní	18,0	18,1	18,3	18,1	18,4
do 1 roku	1,1	1,1	1,2	1,1	1,2
od 1 do 5 let	8,9	8,8	8,8	8,7	9,2
nad 5 let	8,0	8,2	8,3	8,3	8,0

Poznámka: Zprostředkovatelé financování aktiv (ZFA) jsou společnosti zařazené v sektoru ostatních finančních zprostředkovatelů, jež v rámci svého podnikání jako svou rozhodující nebo podstatnou činnost poskytují úvěry nebo půjčky nebo uzavírají smlouvy obdobné povahy např. finanční leasing, faktoring, spotřebitelský úvěr, splátkový prodej apod. (viz Vyhláška č. 314/2013 Sb.). Data jsou publikována poslední pracovní den druhého měsíce po konci čtvrtletí.

V.4 KOMENTÁŘ K TABULKÁM 14 – 15

Komentář k agregované rozvaze ZFA (tabulky 14 – 15): Červen 2024.

Celková bilanční suma zprostředkovatelů financování aktiv k 30. 06. 2024 činila 494,5 mld. Kč. Oproti minulému čtvrtletí tato suma vzrostla o 10,8 mld. Kč. Ve srovnání s druhým čtvrtletím roku 2023 se meziročně bilanční suma zvýšila o 31,4 mld. Kč, což je nárůst o 6,8 %.

Největší položku aktiv tvoří poskytnuté půjčky v celkové hodnotě 396,8 mld. Kč. Z toho bylo 389,6 mld. Kč poskytnuto rezidentským subjektům. Poskytnuté půjčky celkem v druhém čtvrtletí roku 2024 oproti předchozímu čtvrtletí vzrostly, a to o 10,4 mld. Kč. Meziročně poskytnuté půjčky vzrostly o 29,1 mld. Kč.

Největší část poskytnutých půjček rezidentům tvoří půjčky nefinančním podnikům v hodnotě 316,3 mld. Kč, což představuje 81,2 % celkového objemu půjček poskytnutých rezidentům. Ve srovnání s předcházejícím čtvrtletím půjčky nefinančním podnikům vzrostly o 9,9 mld. Kč. Meziročně hodnota půjček nefinančním podnikům vzrostla o 26,0 mld. Kč.

Druhou největší skupinou půjček poskytnutých rezidentům jsou půjčky domácnostem v hodnotě 71,1 mld. Kč. Poskytnuté půjčky domácnostem tvořily 18,3 % hodnoty půjček poskytnutých rezidentům.

VI. PENZIJNÍ FONDY

VI.1 TABULKA 16 – ČTVRTLETNÍ AGREGOVANÁ ROZVAHA PENZIJNÍCH FONDŮ

(v mld. Kč, stav ke konci období)

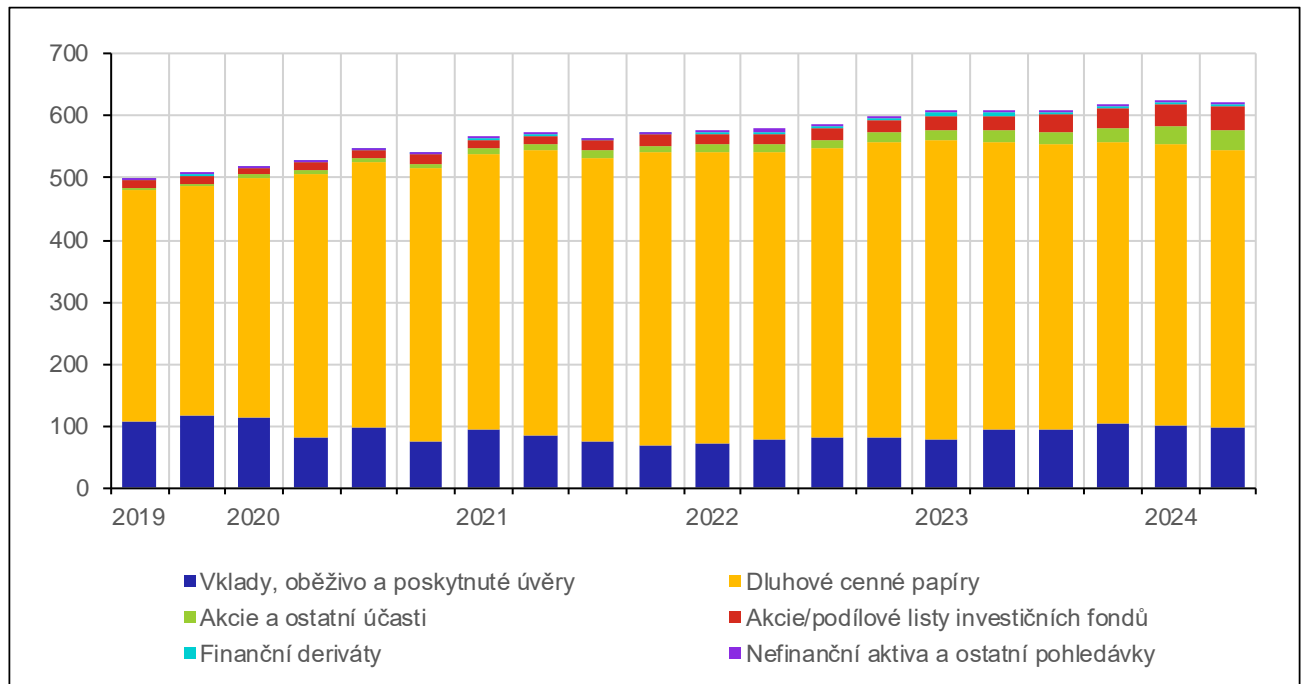
	2023				2024			
	Červen		Prosinec		Březen		Červen	
	Stav	Čtvrtletní transakce ¹⁾	Stav	Čtvrtletní transakce ¹⁾	Stav	Čtvrtletní transakce ¹⁾	Stav	Čtvrtletní transakce ¹⁾
(1) Aktiva celkem	607,8	-3,3	618,1	2,0	624,0	2,3	621,8	-0,6
(1.1) Vklady, oběživo a poskytnuté úvěry	95,5	15,6	104,4	9,0	100,6	-3,8	98,5	-2,1
(1.2) Dluhové cenné papíry	463,3	-19,6	454,7	-10,8	455,4	2,8	447,4	-5,8
Rezidenti	427,8	-18,4	419,1	-9,3	418,5	2,7	410,8	-5,4
Měnové finanční instituce	10,4	0,1	10,0	0,1	10,5	4,7	10,5	0,3
Vládní instituce	412,5	-17,5	403,8	-9,4	402,7	-1,8	394,6	-6,1
Ostatní ²⁾	4,8	-1,0	5,3	0,0	5,3	-0,1	5,7	0,4
Nerezidenti	35,5	-1,2	35,6	-1,6	36,9	0,0	36,6	-0,4
Měnové finanční instituce	11,5	-0,3	11,4	-0,3	11,7	0,0	11,3	-0,4
Vládní instituce	6,8	-0,3	10,5	2,1	11,5	0,4	12,5	0,9
Ostatní ²⁾	17,2	-0,7	13,7	-3,3	13,7	-0,4	12,9	-0,9
(1.3) Akcie a majetkové účasti	17,7	1,1	22,7	1,9	26,5	1,5	31,6	5,0
Rezidenti	1,7	0,1	1,8	-0,1	1,9	0,0	1,9	0,0
Nerezidenti	16,0	0,9	20,9	2,0	24,7	1,5	29,7	5,0
(1.4) Akcie/podílové listy investičních fondů	24,8	1,2	31,0	2,2	35,4	1,3	38,1	2,0
Rezidenti	2,3	0,0	2,7	0,2	2,8	0,0	2,9	0,1
Nerezidenti	22,5	1,2	28,3	2,0	32,6	1,3	35,2	1,9
(1.5) Finanční deriváty - kladná reálná hodnota	3,7	-1,2	2,9	0,2	2,9	0,0	3,0	0,0
(1.6) Nefinanční aktiva a ostatní pohledávky	2,8	-0,4	2,5	-0,5	3,1	0,6	3,3	0,3
(2) Pasiva celkem	607,8	-3,3	618,1	2,0	624,0	2,3	621,8	-0,6
(2.1) Přijaté úvěry	0,0	0,0	0,0	0,0	0,0	0,0	0,1	0,0
(2.2) Penzijní nároky	589,3	-2,3	585,8	-8,0	585,3	-8,6	591,9	1,6
(2.3) Akcie a ostatní účasti	6,7	-2,6	13,9	4,9	17,4	3,6	8,0	-9,4
(2.4) Finanční deriváty - záporná reálná hodnota	0,3	-0,2	0,6	-0,4	0,7	0,0	0,7	0,0
(2.5) Ostatní závazky	11,4	1,8	17,9	5,6	20,6	7,3	21,1	7,1

Poznámka: Penzijní fondy (PF) jsou účastnické nebo transformované fondy, jejichž majetek obhospodařuje penzijní společnost a jsou rezidenty České republiky.

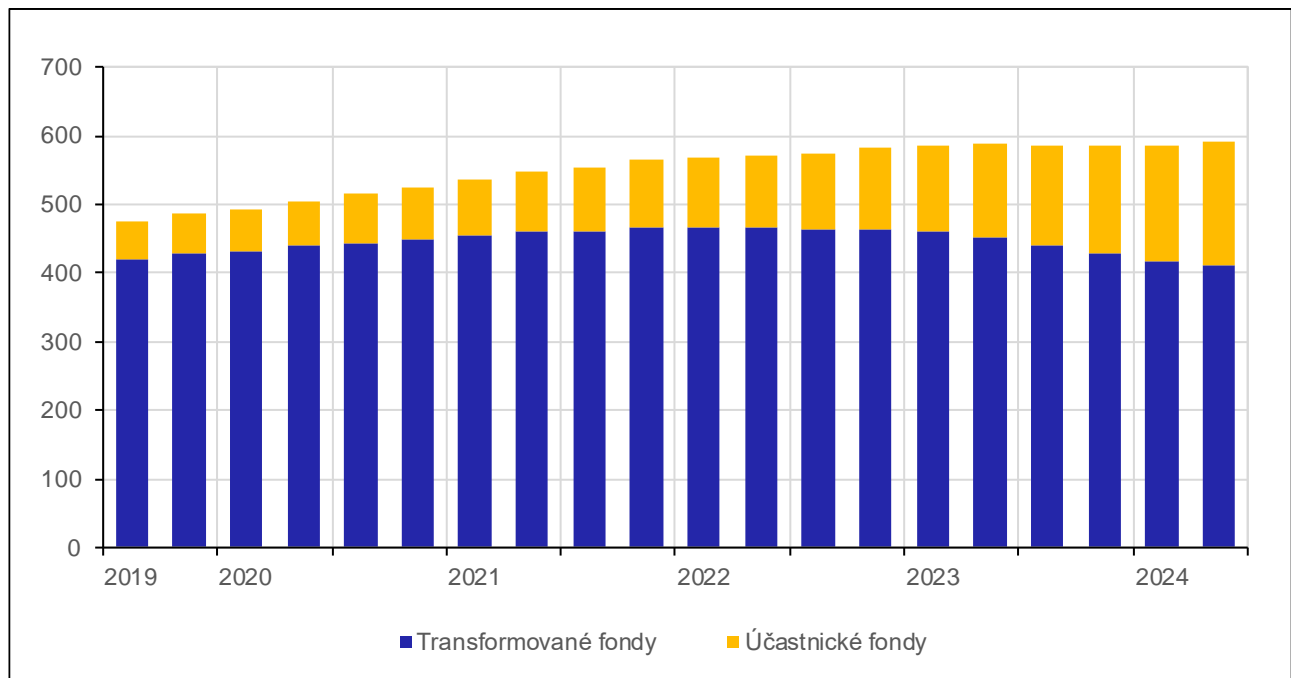
- 1) Čistá hodnota finančních transakcí uskutečněných v daném čtvrtletí. Vypočteno jako rozdíl stavů očištěný o netransakční změny.
- 2) Ostatní protistrany zahrnují sektor ostatních finančních institucí (S.125 + S.126 + S.127), pojišťovacích společností (S.128) a nefinančních podniků (S.11) podle ESA2010.

Graf VI.1 Bilanční suma penzijních fondů členěná podle typu aktiv

(v mld. Kč)

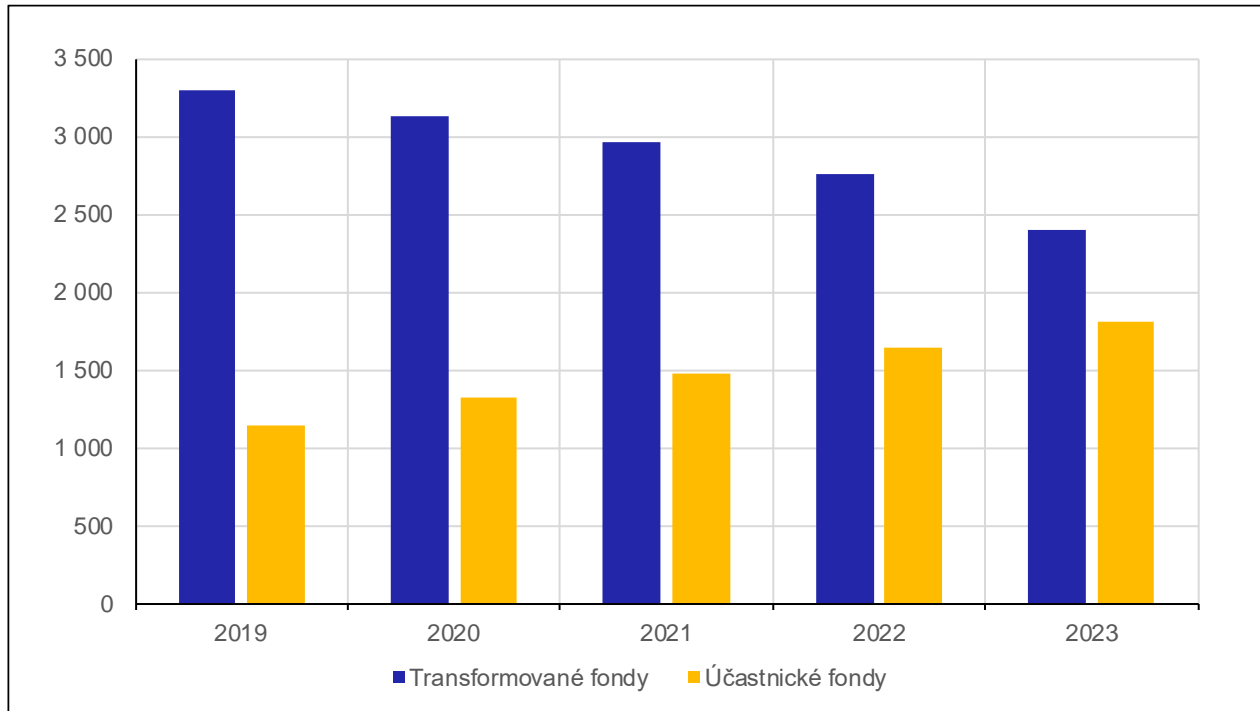
**Graf VI.2 Objem penzijních nároků v transformovaných a účastnických fondech**

(v mld. Kč)



Graf VI.3 Počet účastníků v transformovaných a účastnických fondech

(v tis.)



VI.2 KOMENTÁŘ K TABULCE 16

Komentář k agregované rozvaze penzijních fondů (tabulka 16): Červen 2024.

Ke konci června 2024 působilo v České republice 44 rezidentských penzijních fondů, z toho 8 transformovaných a 36 účastnických fondů.

Celková bilanční suma penzijních fondů k 30. 06. 2024 činila 621,8 mld. Kč. Oproti předchozímu čtvrtletí tato hodnota poklesla o 2,2 mld. Kč, čtvrtletní finanční transakce představovaly -0,6 mld. Kč. Ve srovnání se stejným obdobím loňského roku se bilanční suma meziročně zvýšila o 14 mld. Kč, což je nárůst o 2,3 %.

Nejvýznamněji se na struktuře majetku penzijních fondů se 72 % podílely dluhové cenné papíry, jejichž hodnota ke konci června činila 447,4 mld. Kč, což představuje oproti předchozímu čtvrtletí pokles o 8 mld. Kč. Z celkového objemu dluhopisů tvořily investice do vládních dluhopisů 407,1 mld. Kč a investice do dluhopisů měnových finančních institucí 21,7 mld. Kč. Z hlediska země emitenta jsou převážně zastoupeny dluhopisy emitované českými subjekty a jejich podíl na celkových držených dluhopisech se ve sledovaném období pohyboval mírně nad 91 %. Další významnější položkou na straně aktiv jsou vklady a poskytnuté úvěry, jejichž hodnota během sledovaného období poklesla na 98,5 mld. Kč, což představuje 15,8% podíl z celkových aktiv.

Ve sledovaném období došlo k nárůstu objemu majetkových cenných papírů o 7,6 mld. Kč na 69,6 mld. Kč, čtvrtletní finanční transakce pak činily 7 mld. Kč. Z celkového objemu majetkových cenných papírů tvořily 31,4 mld. Kč kótované akcie, 0,2 mld. Kč nekótované akcie a 38,1 mld. Kč akcie a podílové listy investičních fondů.

Na straně pasiv jsou nejvýznamnější položkou penzijní nároky, tedy výše kapitálu, který penzijní fond drží za účelem uspokojení budoucích penzijních nároků svých účastníků. Jejich výše k 30. 06. 2024 činila 591,9 mld. Kč, což je nárůst o 6,6 mld. Kč oproti předchozímu čtvrtletí a o 2,6 mld. Kč oproti stejnému období loňského roku.

Ke konci roku 2023 spořilo v rezidentských penzijních fondech 4 213 972 účastníků ve složení 4 167 191 aktivních účastníků, 13 137 účastníků s pozastavenou smlouvou a 33 644 účastníků v penzi. Ve srovnání s rokem 2022 celkový počet účastníků klesl o 190 711, z toho v transformovaných fondech se snížil o 354 593 a naopak v účastnických fondech vzrostl o 163 882.

VII. SLOVNÍK POJMŮ

Harmonizace statistik: Smlouva o založení Evropského společenství uložila Evropské centrální bance (ECB) zabezpečit jednotnou statistiku podle čl. 5 Statutu Evropského systému centrálních bank. Centrální banky jednotlivých členských zemí ES proto shromažďují jednotně definované statistické informace a ECB z nich poté sestavuje agregované hodnoty pro měnovou politiku eurozóny. Přestože nařízení Rady č.2533/98, které specifikuje požadavky na sběr statistických dat, se týká pouze zemí eurozóny, ECB dostává úplné sestavy dat i od tzv. nezúčastněných zemí (například ČR), aby monitorovala jejich ekonomický a finanční vývoj.

Měnové statistiky: Finanční makrostatistiky dílčích subsektorů sektoru S.12 založené výhradně na tzv. "host country" principu. Podle tohoto principu se rezidentskou vykazující jednotkou rozumí taková instituce, která je rezidentem v daném ekonomickém teritoriu. Soubor vykazujících jednotek zahrnuje:

- 1) instituce založené a umístěné v daném teritoriu, včetně dceřiných společností, jejichž mateřské společnosti jsou umístěny mimo toto teritorium,
- 2) pobočky institucí, které mají své ústředí mimo toto teritorium.

Čistá zahraniční aktiva: Zahrnují zahraniční aktiva MFI ČR (jako měnové zlato, hotovost jiná než Kč, cenné papíry emitované nerezidenty ČR a úvěry poskytnuté nerezidentům ČR) minus zahraniční pasiva MFI ČR (jako vklady v držbě nerezidentů ČR, repo operace, podíly a akcie fondů peněžního trhu a dluhové cenné papíry s dobou splatnosti do dvou let včetně emitované MFI a v držení nerezidentů).

Dlouhodobější finanční závazky MFI: Skládají se z vkladů s dohodnutou dobou splatnosti přesahující dva roky, vkladů s výpovědní lhůtou přesahující tři měsíce, dluhových cenných papírů emitovaných s původní dobou splatnosti delší než dva roky a kapitálu a rezerv MFI v ČR.

Fixace úrokové sazby: Doba fixace úrokové sazby, tj. období na počátku kontraktu, po které se sjednaná úroková sazba nemůže měnit. Pro období do 1 roku včetně zahrnuje i variabilní sazbu.

Investiční fondy: Pro měnovou statistiku zahrnují investiční a podílové fondy jiné než fondy peněžního trhu, které jsou rezidenty v ČR. Jedná se o subjekty, jejichž výhradním předmětem činnosti je kolektivní investování, tzn. shromažďování peněžních prostředků od investorů a jejich investování za podmínek stanovených zákonem o investičních společnostech a investičních fondech (č. 240/2013 Sb.). Tyto subjekty mohou být zřízovány podle zákona buď jako podílové fondy spravované investiční společností nebo jako investiční fondy s právní osobností.

Fondy peněžního trhu (FPT): Jsou podniky kolektivního investování, které byly schváleny podle článku 4 nařízení Evropského parlamentu a Rady (EU) 2017/1131³ a které vydávají akcie/podílové jednotky, které jsou blízkými náhradami vkladů.

Konsolidovaná rozvaha v sektoru MFI: Základní statistický přehled měnové statistiky. Je založen na rezidentském principu a získá se vyloučením vzájemných pozic mezi MFI v jejich agregované rozvaze.

Měnové finanční instituce (MFI): Finanční instituce, které tvoří sektor tvorby peněz. Podle právních předpisů Společenství sem patří centrální banka, rezidentské úvěrové instituce a všechny ostatní rezidentské finanční instituce, jejichž předmětem činnosti je přijímat vklady a/nebo prostředky velmi podobné vkladům od jiných subjektů než měnových finančních institucí a na vlastní účet (přinejmenším v ekonomickém smyslu) poskytovat úvěry a/nebo investovat do cenných papírů. V podmínkách ČR MFI zahrnují centrální banku, banky, fondy peněžního trhu a družstevní záložny.

Míra růstu: Procentuální změna sledované veličiny v referenčním období počítaná z objemů měsíčních finančních transakcí a ze zůstatkových hodnot na počátku každého z měsíců.

Non-MFI: Všechny rezidentské sektory kromě MFI, tj. vládní instituce (S.13), nefinanční podniky (S.11), finanční instituce jiné než MFI (S.124, S.125, S.126, S.127, S.128 a S.129), a domácnosti a neziskové instituce sloužící domácnostem (S.14 a S.15) podle klasifikace ESA2010.

³ Nařízení (EU) 2017/1131 Evropského parlamentu a Rady ze dne 14. června 2017 o fondech peněžního trhu.

Ostatní finanční zprostředkovatelé (OFZ): Subjekty náležející do sektorů ostatních finančních zprostředkovatelů bez pojišťovacích společností a penzijních fondů (S.125), do sektoru pomocných finančních institucí (S.126), do sektoru kaptivních finančních institucí a půjčovatelů peněz (S.127), do sektoru pojišťovacích společností (S.128) a penzijních fondů (S.129) podle klasifikace ESA2010.

Peněžní agregáty: Zahrnují pasiva měnového charakteru měnových finančních institucí vůči non-MFI rezidentům ČR, kromě centrální vlády. Úzký peněžní agregát M1 zahrnuje oběživo (bez hotovosti na pokladnách bank) a jednodenní vklady. Střední peněžní agregát M2 zahrnuje M1, vklady s výpovědní lhůtou do 3 měsíců a vklady se splatností do 2 let. Široký peněžní agregát M3 zahrnuje M2, akcie/podílové listy fondů peněžního trhu, emitované dluhové cenné papíry se splatností do 2 let a repo operace.

Podílové fondy jiné než fondy peněžního trhu:

- 1) akciové fondy – tj. fondy, které investují zejména do akcií a jiných majetkových účastí,
- 2) dluhopisové fondy – tj. fondy, které investují zejména do cenných papírů jiných než akcie,
- 3) smíšené fondy – tj. fondy, které investují do majetkových účastí i dluhových cenných papírů bez převažujícího přístupu upřednostňujícího jeden či druhý nástroj,
- 4) nemovitostní fondy – tj. fondy, které investují zejména do nemovitostí,
- 5) hedge fondy – tj. fondy, které uplatňují relativně neomezené investiční strategie za účelem dosažení kladných absolutních výnosů a jejichž vedoucí pracovníci jsou kromě manažerského platu odměňováni na základě výkonnosti fondu,
- 6) ostatní fondy – tj. investiční fondy jiné než akciové fondy, dluhopisové fondy, smíšené fondy, nemovitostní fondy nebo hedge fondy.

Fondy fondů a fondy kvalifikovaných investorů jsou řazeny do výše uvedených skupin na základě investiční strategie.

Příspěvek k meziroční míře růstu: Míra růstu vybrané komponenty vážená jejím podílem na celkové míře růstu agregátu.

Reklasifikace: Zahrnují jakékoliv změny v rozvaze MFI, které vznikají v důsledku změn v souboru vykazujících jednotek, firemní restrukturalizace, reklasifikace aktiv a pasiv a korekce vykazovaných chyb

Rezident: Všechny domácí a zahraniční právnické a fyzické osoby, včetně poboček zahraničních bank a zahraničních vlastníků budov a pozemků, které mají centrum ekonomického zájmu v daném území. Zahraniční právnické a fyzické osoby se považují za rezidenty minimálně po jednom roce ekonomické aktivity na daném území, s výjimkou poboček zahraničních bank a vlastníků budov a pozemků, kteří se stanou rezidenty v okamžiku právoplatného právního aktu (zahraniční vlastníci budov a pozemků pouze ve vztahu k transakcím týkajícím se dané budovy nebo pozemku).

RPSN: Roční procentní sazba nákladů, tj. sazba zahrnující v sobě kromě úrokových nákladů i všechny související náklady úvěru pro klienta (poplatky apod.).

Sazby z nových obchodů: Sazby sjednané mezi bankou a klientem na veškeré dohody uzavřené v průběhu referenčního období.

Sazby ze stavů obchodů: Sazby ze stavů obchodů jsou sazby aplikované na bilanční zůstatky ke konci období.

Sektor domácností: Institucionální jednotky náležející do sektoru domácností (S.14) a neziskových institucí sloužících domácnostem (S.15) podle klasifikace ESA2010.

Sektor držby peněz: Všechny rezidentské institucionální jednotky mimo centrální vládu (S.1311) a sektor měnových finančních institucí (S.121, S.122 a S.123) podle klasifikace ESA2010.

Sektor tvorby peněz: Všechny institucionální jednotky náležející do sektoru centrální banka (S.121) a sektoru ostatních měnových finančních institucí (S.122 a S.123) podle klasifikace ESA2010.

Sektor měnově neutrální: Institucionální sektor, který je tvořen sektorem centrální vlády (S.1311) podle klasifikace ESA2010.

Soukromý sektor: Sektor, který je tvořen všemi institucionálními sektory kromě sektoru vlády (S.13) a sektoru měnových finančních institucí (S.121, S.122 a S.123) podle klasifikace ESA2010.

Transakční (toková) data: Hodnoty, které jsou vztaženy k celému období a počítají se jako rozdíly zůstatků ke konci aktuálního a předcházejícího období očištěné o tzv. netransakční vlivy, tj. vlivy které souvisejí s reklasifikací, změnami v ocenění a změnami devizových kurzů v daném období. V důsledku existence těchto faktorů vznikají zlomy v časových řadách a tím je ovlivněna porovnatelnost bilančních zůstatků na koncích sledovaných období. Transakční (toková) data odrážejí pouze ty změny, které vznikají jako důsledek transakcí, tj. z přijímání finančních aktiv nebo poskytování finančních pasiv.

Úvěry na bydlení: Úvěry poskytnuté domácnostem za účelem pořízení / investování do bydlení, včetně stavby a úpravy bytových nemovitostí.

Úvěry na spotřebu: Úvěry poskytnuté domácnostem pro osobní účely na spotřebu zboží a služeb.

Vklady s dohodnutou splatností: Vklady, které nemohou být klienty vybrány před uplynutím předem stanovené doby splatnosti.

Vklady s výpovědní lhůtou: Vklady, které mohou být klienty vybrány až po uplynutí předem sjednané výpovědní lhůty od okamžiku oznámení úmyslu vklad vybrat.

Zprostředkovatelé financování aktiv (ZFA): Jedná se o společnosti zařazené v sektoru S.125 ostatních finančních zprostředkovatelů, které v rámci svého podnikání jako svou rozhodující nebo podstatnou činnost poskytují úvěry nebo půjčky nebo uzavírají smlouvy obdobné povahy např. finanční leasing, faktoring, spotřebitelský úvěr, splátkový prodej apod. (viz vyhláška 314/2013 Sb.)

Typy poskytovaných služeb:

- 1) finanční leasing – jedná se o finanční službu, kdy nájemce za úhradu získává právo užívat sjednanou věc po určité období. Na nájemce jsou převedena všechna rizika a užítky plynoucí z vlastnictví dané věci. Po skončení sjednaného období přechází vlastnictví věci na nájemce.
- 2) faktoring – faktoring je finanční služba, spočívající v odkupu krátkodobých pohledávek (obvykle se splatností od 30 do 90 dnů) před dobou jejich splatnosti. Dodavatelé zboží nebo služeb postupují na faktoringovou společnost – faktora – své pohledávky za odběrateli.
- 3) ostatní úvěrování – zahrnuje poskytování úvěrů, půjček nebo smluv obdobné povahy jiných než finanční leasing a faktoring. Jedná se zejména o spotřebitelské půjčky, splátkový prodej, osobní půjčky apod.

VIII. TECHNICKÉ POZNÁMKY

VIII.1 VÝPOČET MÍRY RŮSTU

Míra růstu pro referenční období se počítá z objemů měsíčních finančních transakcí a ze zůstatkových hodnot na počátku každého z měsíců. Měsíční transakce jsou počítány z rozdílů zůstatkových hodnot očištěných o reklasifikace, ostatní přecenění, pohyby směnných kurzů a případně ostatní změny, které nejsou důsledkem transakcí. Tato data pak odrážejí pouze ty změny, které vznikají z přijímání finančních aktiv nebo poskytování finančních pasiv. Reklasifikace a ostatní netraskční korekce jsou v transakční statistice zaváděny z toho důvodu, aby byla zachována srovnatelnost postupných sledování a tím umožněny výpočty indexů předpokládaných zůstatků sledovaných hodnot a odvození jejich míry růstu.

VIII.1.1 Způsob výpočtu

- 1) Měsíční procentuální změna a_t^M pro měsíc t se počítá podle vztahu: $a_t^M = \left(\frac{F_t^M}{L_{t-1}}\right) * 100$.
- 2) Roční míra růstu pro měsíce t , tj. změna za posledních 12 měsíců končící měsícem t se počítá jako součin dvanácti součinitelů každého předchozího měsíce: $a_t = \left[\prod_{i=0}^{11} \left(1 + \frac{F_{t-i}^M}{L_{t-1-i}}\right) - 1\right] * 100$, kde

$$F_t^M = (L_t - L_{t-1}) - C_t^M - E_t^M - V_t^M,$$

F_t^M – transakce v měsíci t ,

L_t – zůstatek na konci měsíce t ,

C_t^M – reklasifikace v měsíci t ,

E_t^M – změny směnných kurzů v měsíci t ,

V_t^M – změny ocenění v měsíci t .

Výpočet roční míry růstu na základě meziměsíčních měr růstu tak umožňuje zohlednit transakční změny a netraskční vlivy v jednotlivých měsících.

- 3) Míry růstu pro jiná referenční období se odvozují od vzorce (2).

VIII.2 VÝPOČET PŘÍSPĚVKU K ROČNÍ MÍŘE RŮSTU SLEDOVANÉ VELIČINY (NAPŘÍKLAD M3)

Jestliže $a_t(M3)$ reprezentuje roční míru růstu M3 za rok končící měsícem t a současně $F_{t-i}(M1)$, $F_{t-i}(M2 - M1)$ a $F_{t-i}(M3 - M2)$ jsou měsíční transakce komponent M1, M2-M1 a M3-M2 v měsíci $t-i$, pak příspěvek například M1 k roční

míře růstu M3 se počítá jako: $\frac{\sum_{i=0}^{11} F_{t-i}(M1)}{\sum_{i=0}^{11} [F_{t-i}(M1) + F_{t-i}(M2 - M1) + F_{t-i}(M3 - M2)]} * a_t(M3)$.

Seznam zkratek

Kódy

CBI	ukazatele nákladů úvěrů
CP	cenné papíry
ČNB	Česká národní banka
ECB	Evropská centrální banka
ESA2010	Evropský systém národních a regionálních účtů
eurozóna	členské státy Evropské unie, které přijaly euro
FPT	fondy peněžního trhu
IF	investiční fondy jiné než fondy peněžního trhu
LTIR	výnos 10letého státního dluhopisu
M1, M2, M3	peněžní agregáty
MFI	měnové finanční instituce
NFA	čistá zahraniční aktiva
NISD	neziskové instituce sloužící domácnostem
non-MFI	instituce jiné než měnové finanční instituce
OFZ	ostatní finanční zprostředkovatelé
ZFA	zprostředkovatelé financování aktiv (finanční leasing, splátkový prodej, spotřebitelský úvěr, faktoring, forfaiting)

Institucionální sektory a subsektory podle ESA2010

S.11	nefinanční podniky
S.121	centrální banka
S.122	instituce přijímající vklady kromě centrální banky
S.123	fondy peněžního trhu
S.124	investiční fondy jiné než fondy peněžního trhu
S.125	ostatní finanční zprostředkovatelé kromě pojišťovacích společností a penzijních fondů
S.126	pomocné finanční instituce
S.127	kaptivní finanční instituce a půjčovatelé peněz
S.128	pojišťovací společnosti
S.129	penzijní fondy
S.13	vládní instituce
S.1311	ústřední vládní instituce
S.14	domácnosti
S.15	neziskové instituce sloužící domácnostem

Vydává:
ČESKÁ NÁRODNÍ BANKA
Na Příkopě 28
115 03 Praha 1
Česká republika

Kontakt:
ODBOR KOMUNIKACE SEKCE KANCELÁŘ
Tel.: 224 413 112
Fax: 224 412 179
www.cnb.cz